

Verantwoordingverslag en jaarrekening

Stichting Vrienden van De Hoop

2014

Jaarverslaggeving 2014

Stichting Vrienden van De Hoop

Dordrecht

INHOUDSOPGAVE

Blz

Verantwoordingsverslag

1. Inhoudsopgave	4
2. Over stichting Vrienden van de Hoop	5
3. Activiteiten en bestedingen in 2014	12
4. (Laten) voorzien in hulpverlening waarvoor nog geen subsidie is verkregen	18
5. Betrekken: mensen de (meer) waarde van De Hoop laten zien	27
6. Besturen: actieve en betrokken Vrienden	30

Jaarrekening

1. Balans per 31 december 2014	37
2. Staat van baten en lasten 2014	39
3. Kasstroomoverzicht	41
4. Lastenverdeling	43
5. Grondslagen van waardering en resultaatbepaling	45
6. Toelichting op de balans per 31 december 2014	48
7. Toelichting op de staat van baten en lasten 2014	62

Overige gegevens

1. Controleverklaring	69
2. Vaststelling jaarrekening	70

Bijlagen

1. Specificatie van de materiële vaste activa	71
2. Overzicht van de financiële vaste activa	73
3. Specificatie giften, bestemmingsfondsen en bijdragen	74
4. Verschillenanalyse	75

Voorwoord

Ieder jaar kent zijn hoogte- en dieptepunten. Tijdens deze ups en downs blijft er één persoon dezelfde: de Heer Jezus. Zijn liefdevolle blik naar de verdrukte, de armen van geest, de zieke, de verslaafde, etc. is en blijft dezelfde dag aan dag, jaar op jaar.

2014 bleek een jaar van opnieuw grote veranderingen vooral voor stichting De Hoop. En dit raakt ons als Vrienden van De Hoop hard. Door alle veranderingen in de zorg moest De Hoop een aantal opvangplaatsen inleveren. Dit levert een verlies op van arbeidsplaatsen en De Hoop moest daardoor stoppen met haar prachtige opvang in Zuid-Limburg bij De Ommekeer in Cadier en Keer.

Het vertrek van collega's en stoppen met projecten roept vragen op en doet pijn. Vragen als: Hoe kan dit? Hadden we er wel aan moeten beginnen? Is God nog met ons? En dan is het zo mooi om te zien dat God dezelfde is, dat de Heer Jezus iedere dag aan het werk is met onze gasten (cliënten). Dat velen een Nieuw Leven vinden.

God is dezelfde, alleen onze omstandigheden veranderen. We zijn dankbaar voor de vele Vrienden van De Hoop die biddend, helpend en gevend om onze gasten heen staan. We zijn dankbaar dat wij samen De Hoop (uit)dragen en we zijn ook dankbaar dat het in Nederland nog steeds mogelijk is om christelijke opvang, zorg en hulpverlening te bieden. In een moeilijk jaar is de hartverwarmende steun van de onze Vrienden noodzakelijk geweest om de zorg aan vele duizenden mensen mogelijk te maken.

In 2015 neem ik met een dankbaar hart afscheid van Vrienden van De Hoop. Mijn beeld op de verslaafde en de psychisch zieke medemens is 180 graden gedraaid. Wat een mooie mensen en wat heb ik veel van hen geleerd. Ik begrijp ietsje meer van de grote liefde van de Heer Jezus voor hen. Want als je niets meer hebt en de Heer strekt Zijn arm uit dan is de innigheid van geloof, hoop en liefde enorm.

Ik wens mijn opvolger Axel Pothof heel veel verwondering, verdieping, wijsheid en bovenal Gods zegen toe.

Frank Swinkels,
Directeur

VERANTWOORDINGSVERSLAG 2014

1. Inhoudsopgave verantwoordingsverslag

<u>2. Over Stichting Vrienden van De Hoop</u>	Blz 5
2.1 Waarom is Stichting Vrienden van De Hoop opgericht?	
2.2 Wat doet Vrienden van De Hoop?	
2.3 Hoe hebben we 2014 beleefd?	
2.4 Waar gaan we naartoe?	
2.5 Vooruitblik 2015	
<u>3. Activiteiten en bestedingen in 2014</u>	12
3.1 Voorzien in accommodaties opvangcentra	
3.2 (Achterban) betrekken, voorlichtingen geven en beeldvorming beïnvloeden	
3.3 Fondsenwerving	
3.4 Beheer en administratie	
<u>4. (Laten) voorzien in hulpverlening waarvoor nog geen subsidie is</u>	18
4.1 Eigen projecten die in 2014 zijn uitgevoerd	
4.2 Overzicht projecten uitgevoerd door derden	
<u>5. Betrekken: mensen de (meer)waarde van De Hoop laten zien</u>	27
5.1 Uitgangspunten communicatiebeleid	
5.2 Communicatiebeleid 2013-2015	
5.3 Het ontmoeten van donateurs	
5.4 Klachtenbeleid en procedures	
5.5 Organisaties betrekken	
5.6 Mediabeleid en de impact van nieuwsberichten in de media	
5.7 Betrekken in de toekomst	
<u>6. Besturen, actieve en betrokken Vrienden</u>	30
6.1 Verantwoordingsverklaring	
6.2 Organisatiestructuur	
6.3 Verslag directie	
6.4 Verslag van het bestuur	
6.5 Samenstelling van het bestuur	
6.6 De nevenfuncties van de bestuursleden	
6.7 Personeel, arbeidsvoorwaarden en salariering	
6.8 Vrijwilligers	
6.9 CBF en RFB	
6.10 Risicomanagement	

2. Over Stichting Vrienden van De Hoop

2.1 Waarom is Stichting Vrienden van De Hoop opgericht?

Stichting Vrienden van De Hoop (verder genoemd Vrienden van De Hoop) is in 1977 opgericht als fondsenwervende stichting. Ons doel is om Stichting De Hoop financieel en materieel te ondersteunen, waardoor zij kinderen, tieners en volwassenen die kampen met verslavings-, psychische of psychiatrische problemen hulp kan geven.

Onze missie: Vrienden van De Hoop heeft zich ten doel gesteld om te voorzien in de behoefte aan hulpverlening naar Bijbelse normen aan mensen in nood. Zij doet dit vanuit de overtuiging dat er voor ieder mens hoop is, hoe groot de nood ook is.

Vrienden van De Hoop is een zelfstandige stichting, met een eigen en onafhankelijk bestuur en maakt geen deel uit van een concern of van andere stichtingen. Wij zijn gevestigd aan de Provincialeweg 122 te Dordrecht en ingeschreven bij de Kamer van Koophandel te Rotterdam (nr. 41118128).

We werken als fondsenwervende organisatie voornamelijk voor organisaties en projecten die binnen of met Stichting De Hoop worden uitgevoerd. Alle giften worden via Stichting Vrienden bestemd, gevolgd en besteed. De giften zijn bestemd voor diaconale projecten of voor zorg waarvoor men (nog) geen subsidie ontvangt.

2.2 Wat doet Vrienden van De Hoop?

De kernactiviteiten en competenties van Vrienden van De Hoop zijn gericht op:

- Het betrekken van de maatschappij en opbouwen van een achterban bij de projecten die we financieel ondersteunen;
- Daarnaast beheren we enkele gebouwen ten bate van Stichting De Hoop;
- We bereiden mensen al tijdens hun behandeling voor op economische zelfstandigheid bij hun terugkeer in de samenleving; daartoe helpen we cliënten van Stichting De Hoop re-integreren via 17 werkervaringsplaatsen; we zijn daarvoor een Ecabo-erkend leerbedrijf;
- Ook zetten we het ondernemersnetwerk in om voor cliënten van De Hoop stage of werkplekken te creëren;
- We geven voorlichting in kerken.

2.3 Hoe hebben we 2014 beleefd?

Het bleek een onrustig jaar met grote veranderingen binnen een aantal projecten en binnen Vrienden van De Hoop. Binnen Vrienden van De Hoop hebben we eind 2014 ons callcenter gesloten. Helaas blijkt het bellen naar onze achterban toch te intensief voor onze gasten.

Bijzondere ijkpunten binnen de projecten die we steunen waren:

- Pensioenering Teun Stortenbeker en de Open Dag
- Officiële opening crisisopvang Encelia op Curacao
- Realisatie werkervaringsloods bij Krusada op Bonaire
- De omslag bij Horeb naar veel meer zorg voor de bewoners daar
- De sluiting door De Hoop van de opvang in Zuid-Limburg per 1 oktober 2014
- Uitbreiding Inloophuis met douces en wasmachines

- Uitbreiding werkervaringplaatsen, waardoor het aantal plaatsen van 120 naar 240 is verdubbeld
- Opstart regionale pastorale zorg door CPC
- Samenwerking tussen Chris, Voorkom! en Stay Clean is omgezet naar een fusie, waardoor preventie, nazorg en anonieme luisterlijn elkaar versterken

Wat is er binnen Vrienden van De Hoop gerealiseerd in 2014:

- We zijn in 2013 gestart met de inzet van ons netwerk voor re-integratie van oud-clënten; in deze moeilijke economische situatie hebben inmiddels meer dan 10 mensen een baan gevonden bij of via dit netwerk
- De migratie naar een nieuw fondsenwervingssysteem
- Nieuw format "verhalen van verandering" uitgezonden op Family 7
- Opzetten nieuwe fietstocht: 24-uurs MTB tocht
- Nieuwe organisatiestructuur
- Implementatie van onze nieuwe website
- De evenementen waarbij meer dan 1.300 mensen hebben gefietst, gewandeld of door de modder zijn gegaan

Maar ook verdrietige momenten tekenen ons werk en kunnen bemoedigen. Want terugval, vergeving, bemoediging, hoop, verwachting en geduld maken we dagelijks mee bij de begeleiding van de circa 10 cliënten op werkervaring binnen Vrienden van De Hoop.

Indrukwekkend was een cliënte die helaas na een terugval op jonge leeftijd overleed. Zij had een paar jaar terug een half jaar meegewerkt binnen Vrienden van De Hoop. Ondanks haar terugval las ze haar Bijbel, met name Prediker. Op haar kaft stond: "Het Leven". Zij kon niet zonder het verslavende, verdovende middel, maar gelukkig kon ze ook niet zonder de Heer.

Per saldo heeft 2014 een verlies opgeleverd van € 217.396 bij een begroot tekort van €45,500. De bijdragen van Vrienden is gericht op de exploitatiekosten van de projecten. De bijdragen vinden gelijkmatig over het jaar plaats en daarin is weinig sturing mogelijk. 2014 liet aan de giftenkant een stijging zien van € 265.292 (8,9%). Dit bleek niet voldoende om op het break-even point van € 3,44 miljoen aan giften te komen. Een eenmalige boekwinst beperkte het tekort.

Het resultaat is in de systematiek van de Richtlijn Fondsenwervende Instellingen inclusief de mutatie in de bestemmingsfondsen. Los van bijzondere baten/lasten moeten we in 2015 met circa 10% aan giften groeien om evenwicht te krijgen in inkomsten en uitgaven.

Het verloop van de giften over de afgelopen vier jaren is als volgt (in duizenden euro):

	2014	2013	2012	2011
Ontvangen giften	3.229	2.964	3.142	2.617
Giften voor vrijwilligers	<u>78</u>	<u>56</u>	<u>75</u>	<u>88</u>
Totaal giften Vrienden	<u>3.151</u>	<u>2.908</u>	<u>3.067</u>	<u>2.529</u>
Fondsenwervingskosten	15,6%	15,4%	11,4%	10,8%

2.3.1 SWOT-analyse

In het in december 2012 goedgekeurde en meerjaren strategische plan staat de SWOT-analyse opgenomen, die via een confrontatiematrix heeft geleid tot een aantal strategische keuzes voor de jaren 2013-2015.

Uit de confrontatiematrix blijken de volgende strategische kwesties voor 2013-2015:

- Onze identiteit gefundeerd in Christus is de kern en van grote waarde. Ze biedt kansen om projecten lokaal te koppelen en om een vrijwilligersnetwerk op te bouwen. Tegelijk willen we graag veel meer mensen betrekken die ons niet per se vanuit onze identiteit ondersteunen.
- We hebben met veel grote donateurs een persoonlijke relatie. We zouden nalatenschapswerving nog meer kunnen koppelen aan ons netwerk.
- Onze evenementen bieden een grote kans om mensen iets te laten doen en hun netwerk te betrekken bij Vrienden van De Hoop.
- Hoge oplage De Hoop Nieuws en e-mail nieuwsbrief, lage oplagen andere nieuwsbrieven. Groot verschil in benaderen verwijzers en gevers. Geen expertise om dit goed te benutten en verder te laten groeien door inzet direct marketing en social media.

De integratie van de nieuwsbrieven is voltooid, met de eerste editie van de nieuwe vorm in september 2013. Per 1 januari 2014 is de vacature voor direct marketing marketeer ingevuld en medio 2014 migreerden we naar een relatiebeheersysteem waarmee we direct marketing ook kunnen professionaliseren. De evenementen groeien en breiden uit en onze lokale aanwezigheid met voorlichtingen zijn verder versterkt.

In december 2013 zijn we gestart met het verspreiden van het magazine HOOP in 200 kerken via vrijwilligers. Dit is in 2014 veder gegroeid.

De meeste bedreigingen liggen buiten ons beheersingsvermogen. De focus de komende jaren ligt vooral op het versterken van de band met lokale HOOP-verspreiders, het doorgroeien van evenementen, het omzetten van losse giften en acceptgiro giften naar periodieke giften, periodieke schenkingen en de integratie van offline en online communicatie.

2.3.2 Wat zijn de gevolgen van de kredietcrisis voor Vrienden?

Tot en met 2014 zijn de giften (los van nalatenschappen en giften voor vrijwilligers) gestegen. De stijging is in 2014 voornamelijk veroorzaakt doordat we ook voor Voorkom! zijn gaan werven en de giften voor De Hoop zijn gestegen. De groei bij de evenementen is afgevlakt.

Omdat Vrienden van De Hoop niet belegt in aandelen is er geen koersverlies (of herstel) opgetreden en waren op dit vlak geen maatregelen nodig. Omdat de projecten uit de giften en liquide middelen gefinancierd konden worden is er geen additioneel krediet nodig. Wel is de rente laag, waardoor we op de (geblokkeerde) creditreserve weinig rendement hebben.

2.3.3 Wat is de tevredenheid van de stakeholders?

De belangrijkste stakeholders zijn onze medewerkers, achterban, bestuur Stichting Vrienden van De Hoop, Raad van Bestuur en Raad van Toezicht van Stichting De Hoop, de keurmerkhouders, cliënten die werkervaring opdoen, de bank en collega-fondsenwervende instellingen.

Uit het medewerkersonderzoek blijkt dat de mensen zeer tevreden zijn. We hebben in 2014 een zeer beperkt verloop gehad. Het was wel een zwaar jaar, wat zich uitte in een hoog ziekteverzuim van gemiddeld 8,7% en is een trendbreuk met afgelopen vijf jaar, waar het rond de 2% schommelde. Er waren in het eerste half jaar van 2014 een aantal langdurig zieke collega's.

De achterban blijft ons ruimhartig ondersteunen. Helaas hebben we in 2014 opnieuw veel opzeggingen gehad. In 2015 zullen we een onderzoek uitvoeren naar loyaliteit om deze te kunnen versterken en retentie te verhogen.

Het bestuur van Stichting Vrienden van De Hoop, de Raad van Bestuur en Raad van Toezicht van Stichting De Hoop blijken tevreden met het functioneren van Vrienden van De Hoop. In de (bilaterale) overleggen blijken geen grote knelpunten.

Het CBF-keurmerk is in 2013 voor drie jaar verlengd. Het RfB-keurmerk is per 1 januari 2015 opgezegd. Vrienden van De Hoop is in 2014 lid geworden van de Vereniging Fondsenwervende Instellingen (VFI) en werkt daarin samen met collega-fondsenwervende instellingen.

2.3.4 Milieubeleid en duurzaamheid

Bij Vrienden van De Hoop scheiden we papier, dat sepeeraat wordt verwerkt. Daarnaast gebruiken we groene stroom en wordt er voor het drukproces geen alcohol gebruikt (wat milieubesparend is). De afgelopen jaren is het aantal poststukken dat we verzenden/bijsluiten met meer dan 40% gedaald. Dit leidt tot gebruik van minder papier en minder kosten. Ook kennen we een fietsplan waar medewerkers gebruik van maakten.

2.3.5 Doelstellingen en realisatie 2014

De meerjaren doelstellingen voor de periode 2013-2015 zijn:

Doelstellingen kwantitatief:

1. Giftstroom € 3,25 mln. in 2014.
 - Status: dit is net niet gehaald.
2. Ontwikkeling inkomsten evenementen: 2014 € 0,825 mln.
 - Status: niet gehaald. Gerealiseerd is € 580.000, vergelijkbaar met 2013.
3. Fondsenwervingspercentage over drie jaar gemiddeld < 12,5 % per jaar houden, besteding aan doelstellingen > 80% houden. Uitkeringspercentage in 2015 naar > 70%.
 - Status: herzien. Effect van de evenementen die zelf worden georganiseerd en waarvan de kosten van de evenementen meegenomen worden op het fondsenwervingspercentage is ruim 2%. Een drie-jaars gemiddelde van 15,5% is daarmee doelstelling geworden. Dit wordt behaald.
4. Voorlichtingen, presentaties en rondleidingen groeien naar 125 per jaar in 2015.
 - Status: in 2014 ambitie gehaald.

Doelstellingen kwalitatief

1. Geïntegreerd relatiebeheersysteem, voor alle kanalen, waarbij:
 - a. maatwerkmanagementinformatie direct inzichtelijk is, per organisatie, doelgroep en fondsenwervingsproject (realisatie 2013-2014).
 - b. aansluiting is met het CMS/e-mail nieuwsbrief (2014).
 - Status: systeem operationeel medio 2014, integratie CMS/e-mail in 2015..
2. Integreeren nieuwsbrieven tot één nieuwsbrief is in 2013 gerealiseerd.

3. Focus op fondsenwerving waarin Stichting De Hoop centraal staat
4. Ontwikkelen (2013) en implementeren plan voor direct marketing in 2013-2014 en ontwikkelen gepersonaliseerde e-mail nieuwsbrief (2014-2015). Status: planning wordt gehaald.
5. Opbouwen van een community op de social networks.(2013-2015) met 1000 volgers/leden. Status: planning wordt gehaald.
6. Ontwikkelen alternatieven voor het verdwijnen van de acceptgiro (2014-2015) om tijdig te kunnen testen en ontwikkelen. Status: hier wordt aan gewerkt.
7. Vrijwilligersnetwerk opbouwen voor fondsenwerving / gezicht binnen kerken. Status: vanaf december 2013 in 200 kerken een contactpersoon, lopend is hen ambassadeur maken.
8. Behouden keurmerk CBF. Status is behaald
9. Implementeren test van impactrapportage in 2015. Status: projecten gaan per half jaar resultaten rapporteren.

2.4 Waar gaan we naartoe?

De omvang van de hulpverlening van Stichting De Hoop stabiliseert. Door grote verschuivingen en bezuinigingen is het een tijd van consolidatie. Dit is een grote uitdaging in een tijd waarin De Hoop fors bezuinigt en hervormt. Dit betekent dat een steeds groter deel van de exploitatiekosten van een aantal projecten uit giften wordt bekostigd. Daarom moeten we aan de giftenkant groeien om deze projecten te kunnen bekostigen.

Uit de SWOT-analyse blijkt een grote afhankelijkheid van

- het direct mailing kanaal om de relatie op te bouwen en te onderhouden en
- veel losse jaarlijkse giften en 10% giften per acceptgiro.

Daarnaast blijkt dat social media en online relatieopbouw en werving sterk in ontwikkeling zijn. De kracht om geïnteresseerden direct in contact te brengen met mensen die worden geholpen is groot.

In 2013-2015 ligt de focus op het kunnen dragen van de exploitatiekosten van de hulpverleningsorganisaties door:

- Het laten doorgroeien van de Cycle for Hope tot een evenement met 1.000 deelnemers en tussen € 700.000 en € 1 miljoen aan opbrengst.
- Het voorkomen van uitstroom van giften van particulieren en kerken.
- Het uitbouwen van het bedrievennetwerk en sponsoring.
- Het werven van nieuwe donateurs via bijsluiters en andere direct mailing acties.
- Het verbeteren van de structuur op de afdeling, procesbeschrijvingen en procesondersteuning, interne en externe rapportages en meetmomenten over de impact van de hulpverlening.

2.4.1 De belangrijkste kengetallen

De belangrijkste ratio's zijn in de jaren 2013-2015:

- De fondsenwervingskosten blijven onder de 15%.
- De kosten voor beheer en administratie blijven onder het vastgestelde maximum van 6%.
- De bijdrage aan projecten zonder subsidie bedraagt meer dan 75%.

Intern worden de activiteiten bepaald door het realiseren van de volgende kengetallen:

% van totale giften	2011	2012	2013	2014
Aantal donateurs doelstelling	25.000	28.000	30.000	30.000
Aantal donateurs realisatie	27.168	27.137	27.326	23.783*
Bedrag aan giften via machtiging doelstelling	€ 350.000	€ 560.000	€ 750.000	€ 500.000
Bedrag aan giften via machtiging realisatie	€ 362.000	€ 405.000	€ 458.000	€ 549.000
Social online fundraising/ Internetfondsenwerving doelstelling	€ 100.000	€ 200.000	€ 350.000	€ 700.000
Social online fundraising/ Internetfondsenwerving realisatie	€ 68.000	€ 205.000	€ 480.000	€ 480.000

* Circa € 65.000 aan giften via Ideal zijn door onvolledige adresinformatie op naamloos geboekt. Het werkelijke aantal donateurs ligt dus waarschijnlijk hoger. Eén van de redenen voor het grote verschil met het vermelde aantal donateurs in voorgaande jaren is, dat het nieuwe CRM-systeem het mogelijk maakt om het aantal unieke donateurs te bepalen. Voorheen werden donateurs die zowel aan Vrienden van De Hoop als rechtstreeks aan één van andere stichtingen doneerden, dubbel meegeteld.

2.4.2 Financiële risico's en de omgang met financiële reserves

De reserves zitten voornamelijk in gebouwen en zijn niet makkelijk flexibel te gelde te maken. De liquide middelen zijn voor circa de helft geblokkeerd door de bank als dekking voor de leningen.

Het vrij beschikbare deel bedraagt ultimo december een bedrag van ca. € 700.000 en loopt gedurende de eerste zeven maanden van het jaar naar 0 terug. Dit bedrag wordt namelijk gebruikt om de onbalans in de liquiditeitsplanning op te vangen. De giften zijn gedurende de eerste zeven maanden veel lager dan nodig om de exploitatiebijdragen te kunnen doen. In november en december zijn ze veel hoger en bouwen we de noodzakelijke ruimte voor daaropvolgend jaar op.

2.5 Vooruitblik 2015: 25 jaar Chris, 30 jaar Voorkom! en 40 jaar De Hoop

In 2015 bestaat Chris 25 jaar en Voorkom! 30 jaar. Dit wordt in april gevierd. Stichting De Hoop bestaat 40 jaar. Rondom de Open Dag op 27 juni en de 40^e verjaardag op 7 november worden een aantal events voor de stakeholders georganiseerd.

De focus zal verder liggen op het goed gaan benutten van het CRM-systeem en in combinatie met online marketing. De events zullen groei laten zien, waarbij de Urban Nature Run wordt vervangen door een 24 uren 'trialrun'. Qua fondsenwerving wordt in 2015 sterk geïnvesteerd in telemarketing om zo nieuwe donateurs te werven. Verder zal het bedrijvensnetwerk gevraagd worden om een aantal projecten te realiseren op Horeb.

In 2015 wordt de vierde editie van het wandelevenement "Vrouwen Lopen Voor Vrouwen" georganiseerd. Dit gebeurt voor het eerst via vijf tochten (Zeeland, Dordrecht, Genderen, Veenendaal en Zeegse). De opbrengst van deze sponsorwandeltocht is bestemd voor hulp aan vrouwen uit prostitutie, verslaving, huiselijk geweld, etc. en aan hun kinderen (in Nederland).

2.5.1 De lange termijn doelen vertaald in een begroting 2015-2016

Deze ziet er als volgt uit (in duizenden euro).

STAAT VAN BATEN EN LASTEN	Vrienden Realisatie	Vrienden Begroting	Vrienden Begroting	Vrienden Begroting
	2014	2014	2015	2016
Baten				
Giften	3.138	3.549	3.370	3.525
Nalatenschappen	92	-	75	75
Opbrengst onroerend goed	246	235	260	260
Overige opbrengsten	166	40	106	110
Netto baten	3.642	3.824	3.812	3.970
Lasten				
Personeelskosten (incl. loonkosten derden)	795	764	804	840
Exploitatiekosten onroerend goed	218	246	222	220
Bijdragen aan projecten derden	2.129	2.153	1.963	2.163
Promotie-, voorlichting-, leden- en fondsenwervingskosten	445	460	567	540
Organisatiekosten	149	125	127	130
	3.736	3.748	3.683	3.893
Baten minus lasten	-94	76	129	77
Rentekosten	-122	-116	-108	-104
Resultaat *	-216	-40		
* Minimale afwijking met jaarrekening door afrondingen				

De overige opbrengsten bestaan uit rentebaten, inkomsten uit het callcenter, inschrijfgeld en sponsoropbrengsten evenementen. Hierin is tevens de boekwinst van de verkoop van een pand opgenomen van € 121.360. Tegenover deze opbrengsten staan gelijke kosten onder promotie- en fondsenwervingskosten.

In 2014 zijn de totale bestedingen aan de doelstelling ca. 88% van de baten. In 2015 en 2016 stijgen de fondsenwervingskosten omdat we met meer dan 10% per jaar willen groeien. We verwachten dat subsidies en vergoedingen verder afnemen en dat meer projecten uit giften moeten worden gefinancierd. De begrote stijging van inkomsten komt uit evenementen en de groeiambitie voor DM/TM is € 300.000.

De kosten van de vele evenementen die we organiseren zijn in 2014 sterk gestegen doordat het aantal deelnemers stijgt. Deze stijgen in 2015 niet verder. De kosten zitten begrepen in de promotie- en fondsenwervingskosten en de opbrengsten zijn begrepen in de overige opbrengsten.

3. Activiteiten en bestedingen in 2014

De activiteiten waaraan Vrienden van De Hoop haar inkomsten besteedt sluiten aan bij de doelstellingen zoals geformuleerd in onze statuten. Er worden vanuit de statuten vijf hoofddoelstellingen onderscheiden:

Doelstellingen Vrienden van De Hoop	Totale besteding van de gelden	Impact op hoofdlijn
1: Voorzien in accommodaties opvangcentra	€ 306.494	Onderdak aan: - 35 opvang- en 60 stageplaatsen voor cliënten - Twee werkervaringsbedrijven - Veertig werkplekken voor medewerkers - 8.000 bezoekers in het MCC
2: Voorlichting, beeldvorming, beïnvloeden	€ 514.535	Contact met 90.000 huishoudens en meer dan 6.000 mensen ontvangen en rondgeleid bij Stichting De Hoop
3: Fondsenwerving	€ 500.034	Giften waardoor De Hoop kan blijven bestaan
4: Beheer en administratie	€ 146.171	Kosten directie die grotendeels hieraan toegerekend, waardoor kengetallen vergelijkbaar zijn.
5: Bijdragen aan hulpverlening waarvoor geen subsidie wordt verstrekt	€ 2.300.503	Projecten uitgevoerd binnen Stichting De Hoop. Voor de beschrijving zie H4.
Totaal	€ 3.767.737	

Onderstaand volgt een activiteitenverslag, waarbij per hoofddoelstelling de activiteiten en impact worden toegelicht.

3.1. Voorzien in accommodaties opvangcentra

Er is voor € 306.494 bijgedragen aan het realiseren van deze doelstelling. Deze bijdragen zijn volledig gegaan naar exploitatiekosten voor het beschikbaar stellen van accommodatie aan de stichtingen die Vrienden van De Hoop ondersteunt. Een deel van de gebouwen wordt verhuurd en een deel van de gebouwen wordt kosteloos ter beschikking gesteld.

Verhuurd worden gebouwen ten behoeve van:

- Begeleid zelfstandig wonen voor 18 ex-cliënten aan de Spuiweg
- Twee leerwerkbedrijven (Bouw en Interieur en Maatwerk) waar in totaal meer dan 60 stageplaatsen zijn voor cliënten
- Een zorgafdeling, waar de mensen binnen komen (Crosspoint) met 17 cliënten
- Een stagehuis met plaats voor acht stagiaires

Gratis ter beschikking van De Hoop is een gebouw met:

- een training/conferentiezaal voor 400 personen
- 35 werkplekken t.b.v. Stichting De Hoop
- 25 stageplekken voor cliënten van De Hoop

3.2. (Achterban) betrekken, voorlichtingen geven en beeldvorming beïnvloeden

Er is voor € 514.535 bijgedragen aan deze doelstelling. Om mensen in Nederland te informeren, te betrekken en te inspireren zijn we bij heel veel evenementen aanwezig geweest. Ook hebben we veel eigen evenementen georganiseerd. Om de achterban te informeren en betrokken te houden wordt er met 110.000 huishoudens contact gehouden via een aantal nieuwsbrieven en een fondsenwervingsbrief.

De achterban betrekken

1. HOOP wordt vier maal per jaar verspreid. Oplage is vier maal 42.000 en twee maal 62.000 stuks.
2. De fondsenwervingsbrief werd twee maal in een oplage van 23.000 verstuurd.
3. Chris Nieuwsbrief wordt twee maal per jaar in een oplage van 14.000 naar de specifieke achterban verspreid en bevat inhoudelijke kennisoverdracht over opvoedthema's, gebedspunten en projectinformatie. Vijf maal per jaar wordt een beknoptere versie in een oplage van 5.000 naar de donateurs verspreid.
4. Preventief (Voorkom!) wordt vier maal per jaar in een oplage van 20.000 verspreid.
5. CPC Context wordt in een oplage van 7.100 naar de achterban van het Centrum voor Pastorale Counseling verspreid. De inhoud is gericht op pastorale zorg en bemoediging.

Naast bovengenoemde nieuwsbrieven worden er maandelijks e-mail nieuwsbrieven verspreid onder 10.000 mensen uit de achterban en naar 6.000 wielrenners, deze laatste vanuit de Cycle for Hope.

3.2.1 Eigen activiteiten en hun impact

Er worden veel activiteiten door Vrienden van De Hoop georganiseerd om onze achterban te betrekken bij de mensen die worden geholpen en vice versa. Daarnaast zetten we het promoteam in. Dit team bestaat uit zo'n zestig (oud)cliënten van De Hoop die op evenementen getuigen.

De belangrijkste activiteiten en de impact waren in 2014:

Belangrijkste activiteiten	Resultaat / impact
Open Dag	In totaal zijn er 28 juni 2014 circa 2.000 mensen bij De Hoop op bezoek geweest. Ze zijn donateur geworden en/of ze zijn geïnspireerd door de verhalen van verandering en er zijn tientallen aanmeldingen voor hulp uit voortgekomen.
8 Donateursdagen, waarvan 1 bij Horeb	In totaal meer dan 125 mensen hebben met elkaar en met cliënten van Stichting De Hoop gesproken en gebeden.
2 ondernemersdagen, ontbijtbijeenkomsten en een besloten diner	Meer dan 200 ondernemers hebben levensverhalen van cliënten gehoord. Er zijn 13 nieuwe zakenvrienden. Helaas zegden 13 leden op.
83 presentaties bij kerken en 35 rondleidingen bij De Hoop	Er zijn meer dan 3.500 mensen persoonlijk bereikt die nu weten wat De Hoop doet en die door een levensverhaal van een cliënt de gevolgen van verslaving uit de eerste hand hebben gehoord.
Dag voor bidders op 9 december 2014	De gebedsbrief wordt vanaf 2013 opgenomen in HOOP. Ook wordt elke vrijdag een gebedsmail verstuurd. We organiseren jaarlijks een dag voor bidders. Hier waren ruim 25 bidders aanwezig. De impact van gebed is niet meetbaar, maar voor ons het fundament.
Cycle for Hope	21 teams (ca. 450 mensen) gingen Nederland rond in 48 uur. Aan de toertocht deden 130 fietsers mee.
Voetbaltoernooi	Er waren 16 teams met in totaal 160 deelnemers actief. Vier teams van cliënten van De Hoop en Horeb en twaalf bedrijventeams.
Vrouwen Lopen Voor Vrouwen	600 vrouwen liepen om vrouwen en kinderen die bij De Hoop worden opgevangen te kunnen blijven helpen.
Urban Nature Run	Deze 'obstacle run' organiseerden we voor de tweede keer en trok opnieuw ruim 250 deelnemers.
24 Lofprijssavonden	Iedere 1 ^e en 3 ^e zondag van de maand organiseren we een lofprijssavond. Hier zijn cliënten, hun familie en mensen 'van buiten' aanwezig. Iedere avond zijn er zo'n 400 mensen.

De eigen evenementen worden goed bezocht. We hebben ook 1,5 FTE aan eventmanagement in dienst die de coördinatie voeren op de evenementen en het Media- en Congrescentrum beheren. Zij geven eveneens ondersteuning aan evenementen die Stichting De Hoop zelf voor haar cliënten organiseert.

3.2.2 Aanwezigheid bij evenementen

Naast de eigen evenementen zijn we aanwezig op een groot aantal evenementen van derden om de bezoekers te informeren over de gevolgen van verslaving, over onze hulpverleningsprojecten en om ze hierbij betrokken te maken.

Belangrijkste externe evenementen	Resultaat / impact
Opwekking	Werving van vrijwilligers voor Encelia op Curaçao en Krusada op Bonaire. Communicatie en bekendheid geven aan de hulpverlening van De Hoop en deelnemers werven voor de Cycle for Hope.
Nederland Zingt	Aanwezig zijn om te informeren en beeldvorming te beïnvloeden.
EO Jongerendag	Het promoteteam (allemaal oud-cliënten) delen hun levensverhaal 1 op 1. Met honderden jongeren gesproken.
Wegwijsbeurs te Rotterdam	We hebben vijf dagen op deze beurs gestaan.

Daarnaast zijn we samen met een grote groep cliënten naar een aantal evenementen gegaan om jongeren en volwassenen te bereiken met enerzijds de preventieboodschap om niet met drugs, alcohol of gokken te beginnen en anderzijds om te vertellen van de wonderen van herstel en genezing in mensenlevens.

3.3. Fondsenwerving

Aan fondsenwerving is € 500.034 besteed. Dit is een belangrijk onderdeel van het werk van Vrienden van De Hoop. We willen hierbij de gever centraal stellen en niet de gift. We willen heel graag mensen betrekken bij onze projecten door ze persoonlijk te laten kennismaken met de mensen die worden geholpen. De medewerker met de focus voor particulieren bezoekt donateurs die aangeven hier behoefte aan te hebben.

3.3.1 Bepaling fondsenwervingskosten

Voor een goede toerekening van de kosten van fondsenwerving is een verdeelsleutel vastgesteld, gebaseerd op bestede uren en communicatiedoelstelling. Een groot deel van de activiteiten van Vrienden van De Hoop is een combinatie van fondsenwerving, ledenwerving, voorlichting en beïnvloeding.

Medewerkers zijn bezig met werving van abonnees op de gebedsbrief en nieuwsbrieven, met het organiseren van evenementen/activiteiten voor de achterban en het geven van voorlichting en/of rondleidingen op projecten in Nederland. Daarnaast begeleiden zij cliënten op de stageplekken, ze begeleiden en monitoren de projecten waaraan financieel wordt bijgedragen en onderhouden contacten met vrijwilligers, diaconaal werkers en kerken. Medewerkers zijn druk met netwerken/beïnvloeden van allerlei doelgroepen om bijvoorbeeld onze cliënten zo onder de aandacht te brengen dat zij weer een baan kunnen krijgen.

De fondsenwervingskosten bestaan voornamelijk uit de fondsenwervingsbrief die in 2014 twee maal is verzonden. Deze kosten worden helemaal als fondsenwervingskosten gerekend. De kosten van salarissen, stands op evenementen en de nieuwsbrieven worden verdeeld over fondsenwerving, betrekken/voorlichten/beïnvloeden en beheer en administratie:

	Fondsenwerving	Betrekken/voorlichten/ Beïnvloeden	Beheer en administratie
Stands op evenementen	45%	50%	
Nieuwsbrieven	25% (obv aantal pagina's)	75%	
Salariskosten van de medewerkers	40%	45%	15%
Salariskosten directie	10%	15%	75%
Evenementen	50%	50%	

3.3.2 Nalatenschappen

In 2014 zijn een aantal nalatenschappen ontvangen. In totaal hebben we € 91.540 aan nalatenschappen ontvangen. In 2015 blijven we veel aandacht geven aan dit onderwerp.

3.3.3 Besparingen fondsenwerving en communicatie

In de afgelopen jaren zijn hoge besparingen gerealiseerd door de postdruk te verminderen en een deel van de communicatie te verschuiven naar digitale nieuwsbrieven en social media. Dit bespaarde kosten van drukwerk en verzending. De besparing is geherinverteerd in menskracht voor de opzet van evenementen.

3.3.4 Onze eigen norm voor fondswervingskosten

Volgens de richtlijnen van het CBF mag maximaal 25% van de giften besteed worden aan fondswervingskosten. Al vanaf 2007 is de interne doelstelling van Vrienden van De Hoop dat dit percentage maximaal 17,5% mag zijn. De ambitie is om een voortschrijdend gemiddelde over drie jaren van maximaal 15,5% te realiseren. In 2014 bedragen de fondswervingskosten 15,6% van de geworven middelen. We zitten daarmee op het gemiddelde van alle doelen met een CBF-keur en boven onze eigen doelstelling. De afgelopen jaren zijn de kosten van het organiseren van evenementen sterk gestegen. De bruto opbrengst van deze evenementen zitten in de baten, de kosten zitten in de (fondswervings)kosten. In 2015 blijft het begrote fondswervingspercentage op hetzelfde niveau van circa 15%.

3.3.5 Evaluatie van de realisatie fondswervingsbeleid

We continueren de organisatiestructuur waarbij de doelgroep en het relatiebeheer centraal staan. De focus op de relatie blijkt vruchtbaar. We blijven verrast door het effect van telefonisch contact met de ontvangers van de nieuwsbrieven. Veel mensen lezen de nieuwsbrieven en gaan financieel ondersteunen.

In 2014 zijn de evenementen en het ondernemersnetwerk stabiel gebleven qua deelname en opbrengst. Het aantal vaste donateurs is weer toegenomen. De giften van kerken en vermogensfondsen zijn gedaald. Voor de komende jaren wordt de groei uit direct marketing en telemarketing verwacht en zal social online fundraising ook licht groeien.

We blijven meer budget en capaciteit vrijmaken voor direct marketing en telemarketing. Door grote besparingen op verzending van nieuwsbrieven in de afgelopen jaren lijken we de frequentie te veel te hebben teruggedrongen. We zullen via kleine, gerichte batches de frequentie opvoeren en de kosten beheersen.

De kosten van salarissen stijgen mee met de inkomsten. Voor de wervingskosten per financieringsbron is er een budget vastgesteld binnen de post promotie- en fondsenwervingskosten. De salariskosten worden verdeeld en de overige kosten worden op basis van de verhouding binnen de inkomsten verdeeld.

3.4. Beheer en administratie

Aan beheer en administratie is € 146.171 besteed, onder meer aan het verwerken van de giften, de financiële administratie, de projectadministratie en ICT. Daarnaast wordt 75% van het salaris van de directeur hiertoe gerekend. Hiermee worden de algemene managementtaken betaald. Dit zijn onder andere personeel- en bestuur-gerelateerde taken, de cijfermatige bewaking, fiattering van factureren, budgetbewaking en algemene ICT-gerelateerde zaken.

Er is door het bestuur van Stichting Vrienden van De Hoop een maximaal percentage van beheer en administratiekosten vastgesteld van 6% ten opzichte van de totale inkomsten. Dit was op het moment van vaststellen het gemiddelde bij grotere fondsenwervingsorganisaties (in 2009). Met een kostenpercentage van 4,1% in 2014 zitten we hier ruim onder.

4. (Laten) voorzien in hulpverlening waarvoor nog geen subsidie is

Vrienden van De Hoop voert een klein deel van het “doen voorzien” zelf uit. Voor het grootste deel functioneren we als een steunstichting voor Stichting De Hoop. Totaal was in 2014 de bijdrage aan hulpverleningswerk waarvoor geen subsidie is verkregen € 2.300.503.

4.1. Eigen projecten die in 2014 zijn uitgevoerd

Er zijn in 2014 zes werkplekken voor cliënten om telefonisch contact te hebben met de achterban. Doel hiervan was om de cliënten naar betaald werk te begeleiden. Dit lukte te weinig. In de afgelopen jaren komen er steeds meer mensen met complexe en gecombineerde problemen. Callcenter werk is te intensief. Daarom hebben we besloten om per 31-12-2014 te stoppen met dit re-integratieproject.

Daarnaast zijn er de kosten die we als Vrienden maken voor:

- communicatiekosten die we voor Stichting De Hoop maken,
- de begeleiding voor vijf werkervaringsplaatsen voor communicatie en relatiebeheer binnen de fondsenwerving,
- dragen we vanuit de directievoering ook bij aan De Hoop.

In totaal hebben we aan eigen kosten, direct aan de hulpverlening gerelateerde werkzaamheden uit mogen voeren voor een bedrag van € 171.897.

4.2. Overzicht projecten uitgevoerd door derden

Het meeste geld dat we werven wordt doorgegeven aan projecten en stichtingen die onder de Raad van Toezicht van Stichting De Hoop vallen. Deze projecten worden soms uitgevoerd binnen aparte stichtingen omdat ze financieel zelfvoorzienend moeten zijn. Dit bedrag was in 2014 € 2.128.606 en werd als volgt verdeeld:

Project	Doel	Bijdrage	Impact
De Hoop € 761.255	Christelijke zorg en events	106.505	Pastorale zorg cliënten, Bijbels, etc.
	Werk en re-integratie (incl. bijdrage Voedselbank)	178.832	240 werkervaringsplekken, begeleiding en onderdak
	Inloophuis Dordrecht	115.575	15.774 bezoeken en maaltijden
	Kinderen verslaafde ouders	63.940	2.159 dagen kinderen opgevangen
	Bijdrage TD, interne dienst, receptie	51.230	15 werkervaringsplekken
	Hulp over grenzen	5.537	3 projecten Curaçao/Suriname met 70 opvangplaatsen
	Continuïteitsbijdrage	169.166	Tekort bij stoppen projecten
	Overige projecten en klinieken	70.470	Open dag, opleidingsfonds en evenementen voor cliënten

De Hoop – Horeb € 345.000	Waar meest nodig	345.000	Er zijn 19.316 opvangdagen bekostigd. Gemiddeld zijn er dagelijks 53 mannen opgevangen.
Stichting Sta Op Zorg € 77.942	Verslavingszorg en preventie in Zeeland Inloophuis Vlissingen	47.480 30.462	Via straathoekwerk 7 aanmeldingen voor hulpverlening; via voorlichting op scholen en in kerken 260 jongeren bereikt. Het Inloophuis telde 400 unieke bezoekers en 1.400 bezoeken (gemiddeld 30-40 per dag). Wekelijks tevens 5-8 bezoekers van Stay Clean-avonden.
Stichting De Ommekeer € 120.000	Christelijke verslavingszorg in Limburg	120.000	Lasten van het gebouw en kosten opvang. Project is per 1-10-2014 gestopt.
CPC € 52.744	Pastorale hulp in gemeenten	52.744	185 mensen werden opgeleid voor pastorale hulpverlening. Binnen CPC Connect begeleidden 21 vrijwilligers 46 cliënten. Door Hulpfonds behandeling werden voor 15 cliënten 85 gesprekken mogelijk gemaakt.
Chris € 230.756	Chris, kinderen/jongeren Chris België	221.526 9.230	Via chat en e-coaching werden gesprekken gevoerd met ruim 7.000 kinderen en jongeren. Daarnaast werden 1.815 lesuren en maatwerk-workshops verzorgd.
Voorkom! € 232.132	Bestemde giften Voorkom! Bestemde giften preventie door (Vrienden van) De Hoop	195.209 36.923	In totaal werden 4.568 lesuren training en voorlichting gegeven, waaronder 1.194 in het basisonderwijs en 3.232 in het voortgezet onderwijs.
Stay Clean € 27.692	Coördinatie van de nazorg via zelfhulpgroepen in Nederland	27.692	In 14 plaatsen is er een zelfhulpgroep die samen zo'n 135 mensen begeleidden
Stichting Krusada € 66.644	Exploitatiekosten opvang, werkervaring en scholing	66.644	Gemiddeld 4 mannen in opvang, 5 in dagbesteding, 3.600 bezoeken aan Inloophuis (maandelijks 50 unieke bezoekers).
Stichting Encelia € 60.388	Kosten onderdak, eten, drinken kleding, transport, school, etc.	60.388	Enige crisisopvang op Curaçao. Acht plaatsen, continue bezet.
Stichting Terwille € 59.231	Bijdrage aan de veilige opvang van vrouwen die uit de prostitutie willen stappen	59.231	In totaal werden 8 vrouwen opgevangen in Noord-Nederland en Frankrijk
Stichting De Brug € 15.000	Bijdrage aan realisatie nieuw Inloophuis Katwijk	15.000	Wordt naar verwachting in september 2015 geopend.

Vrijwilligers bij Encelia en Krusada € 77.986	Thuisfront dat zeven mensen zonder of met beperkt salaris steunt	77.986	
Partnerorganisaties	Lighthouse Bright Fame	1.000 835	Opvang van vrouwen die uit de prostitutie willen stappen
		2.128.606	

Onderstaand gaan we in op de bijdragen aan de afzonderlijke stichtingen, de door hen uitgevoerde projecten en de impact van deze projecten. Ook wordt aangegeven wat geleerd is bij het realiseren van de projecten.

4.2.1. Bijdragen aan De Hoop € 738.756 (2013: € 716.974)

Stichting De Hoop bestaat uit een ggz-ziekenhuis, waar de behandeling van patiënten wordt gefinancierd door zorgverzekeraars en de AWBZ. Naast de ggz-behandeling van patiënten biedt De Hoop veel extra's dat uit giften wordt betaald. Dit betreft: de pastorale zorg, werk- en re-integratieprojecten, een inloophuis, begeleid wonen voor moeders met kinderen en (christelijke) activiteiten die vanuit giften worden bekostigd.

Aan Stichting De Hoop zijn bijdragen overgemaakt naar de volgende projecten:

Werkvisie De Hoop een bedrag van € 178.832 (2013:200.003)

In 2014 zijn er totaal zijn er binnen De Hoop in Dordrecht 240 interne werkplekken voor cliënten en zo'n 10 werkplekken extern. Het aantal werkervaringsplekken is sterk gegroeid door de overname van de Ambachtse bedrijven.

Werkervaringsprojecten zijn: twee boekwinkels (De Hoop Shop in Dordrecht en Zwijndrecht), een drukkerij (De Hoop Grafisch Centrum), een aannemer (De Hoop Bouw en Interieur), een activiteitencentrum (De Hoop MaatWerk en een kringloop, bakkerij, inpakafdeling in HI Ambacht.

Daarnaast wordt via werk en re-integratie samengewerkt met de lokale voedsel- en kledingbank.

De Hoop Inloophuis € 115.575 (2013: 121.674)

Dit bedrag is besteed aan gas, licht, water, voedsel, onderdak. We hebben 15.774 bezoeken geteld in 2014. Het gaat om enkele honderden unieke bezoekers waarvan ongeveer 25% thuis/dakloos is. In principe krijgen alle bezoekers een (brood)maaltijd, die deels worden gesponsord door lokale ondernemers.

De mensen zijn opgevangen door gemiddeld twintig vrijwilligers per week en één vaste kracht. We proberen bezoekers te motiveren tot aanmelding voor hulp.

De gemeente geeft geen subsidie aan dit bijzondere project, het wordt geheel gefinancierd uit giften.

Kinderen van verslaafde ouders € 63.940 (2013: 55.024)

De Hoop heeft de visie dat moeder en kind bij elkaar moeten blijven zodat de relatie hersteld kan worden en moeder ook leert om voor haar kind(eren) te zorgen. De opvang van de kinderen wordt niet vergoed, maar kost wel veel geld. Dit wordt uit giften betaald.

Deze bijdrage wordt aan twee zaken besteed. Een deel wordt besteed aan het betalen van twee dagen kinderopvang voor kinderen tussen 0 en 4 jaar die zijn mee-opgenomen bij De Hoop. Deze kinderen worden bij Bambino opgevangen, zodat moeder de trainingen/gesprekken/werkervaring die onderdeel van de behandeling zijn, kan volgen. Een ander deel wordt besteed aan het betalen van opvang, onderdak en voedsel voor alle kinderen die zijn mee-opgenomen bij De Hoop. Het aantal mee-opgenomen kinderen schommelde in 2014 tussen de drie en negen kinderen. Gemiddeld over het hele jaar waren er steeds zeven kinderen mee-opgenomen.

Bijbels, buitenland projecten en ondersteunende afdelingen € 204.873 (2013: 173.974)

De visie van De Hoop op identiteit, werkervaring en het delen van kennis zorgt voor veel extra activiteiten en kosten die niet vanuit zorggelden zijn te bekostigen.

- De afdeling identiteit en pastorale zorg wordt deels vanuit giften mogelijk gemaakt. Daardoor is pastorale zorg aan cliënten mogelijk, worden hulpprogramma's getoetst op identiteit en medewerkers toegerust om professionaliteit en identiteit te combineren in de hulpverlening.
- Ook de CTD en interne dienst worden zwaarder belast doordat we niet alleen zorg leveren maar meer organiseren voor cliënten, hun familie, kerken, schoolklassen, achterban en geïnteresseerden. Dit levert extra kosten op bij deze afdelingen. Dit mag niet ten koste gaan van handen aan het bed. Vrienden subsidieert in totaal twee FTE bij deze afdelingen.
- Ook zijn er vele Bijbels uitgedeeld aan cliënten en hun families.

Hulp in het buitenland € 5.537

De kennis die is verkregen wordt gedeeld met projecten in het buitenland. Daar worden trainingen verzorgd, bestuurlijke ondersteuning gegeven en materialen gedeeld.

Continuïteitsbijdrage De Hoop € 169.166

In 2014 en 2015 wordt bijgedragen aan de omvorming van De Hoop. Door de veranderingen in de zorg moet Dorp De Hoop omgevormd worden en zullen een aantal ggz-klinieken ingevuld worden met begeleid zelfstandig wonen zorg. Op deze wijze wil De Hoop haar visie om mensen een kans op Nieuw Leven te bieden ook inhoud en vorm geven.

4.2.2 Bijdrage aan Horeb € 345.000 (2013: 250.305)

Horeb is een woon-leefgemeenschap te Beekbergen. Uniek is de ligging, de mate van verantwoordelijkheid die de bewoners zelf hebben en de hulp die ze elkaar bieden.

Bijdragen in de exploitatiekosten van de woon-leefgemeenschap wordt gefinancierd uit eigen bijdragen van de bewoners en giften. De bijdrage aan Horeb is gegaan naar de kosten voor onderdak, gas, licht, water, (werk)begeleiding en voeding. In 2014 hebben er gemiddeld 53 mannen gewoond op Horeb, die samen meer dan 19.000 dagen opvang en verblijf kregen.

Om de gemiddelde verblijftijd te verlengen en meer mannen stabiel en clean te krijgen is gestart om de eerste woon unit te renoveren. In 2013 is een woon unit geïsoleerd en gerenoveerd met behulp van giften in natura, giften van ondernemers, de inzet van de bewoners zelf. In 2015 willen we werven voor de volgende unit.

4.2.3 Sta Op Zorg, bijgedragen € 77.941 (2013: € 52.370)

Stichting Sta op Zorg verricht vanuit Vlissingen preventielessen, voorlichtingen en hulpverleningsgesprekken voor verslaafden en hun familie. Ook biedt Sta Op Zorg inmiddels hulp aan mensen met een trauma, angst- en stemmingsklachten en persoonlijkheidsproblematiek. Daarnaast gaan straathoekwerkers er wekelijks op uit om een relatie op te bouwen met verslaafden op gebruikersplekken. Het straathoekwerk, preventie en werkzaamheden in het Inloophuis worden verricht door vrijwilligers, de aansturing wordt gedaan door een coördinator (betaalde kracht). Dit wordt uit giften betaald. Behandeling wordt geboden door een professioneel behandelteam. Zij hebben een dienstverband en worden uit ggz-zorggeld betaald.

In 2014 hebben 104 mensen zich gemeld voor hulp bij Sta Op Zorg. Sta op Zorg leidt met intake en toeleiding naar opname in De Hoop en biedt daarnaast een ambulante hulpverleningstraject bij Sta Op Zorg, zowel individueel als groepsbehandeling.

In 2014 zijn 5 voorlichtingen gegeven aan gedetineerden in de PI Torentijd. Op vrijwillige basis kunnen gedetineerden hieraan deelnemen. Tijdens de voorlichting wordt uitleg gegeven over verslaving, oorzaken en gevolgen, verslaving en criminaliteit. Ook is het behandel aanbod toegelicht en gaf een ervaringsdeskundige zijn getuigenis. Tevens vonden groepsgesprekken plaats. Aan twee cliënten is individuele behandeling geboden in detentie. Daarnaast hebben voorlichtingen plaatsgevonden in kerken en bij organisaties.

In januari 2013 is het Inloophuis van start gegaan. In 2014 zijn de openingsdagen uitgebreid naar maandag en vrijdag. De gast kan terecht voor een bakje koffie/thee, een luisterend oor en een gratis warme maaltijd. Ook wordt toegeleid naar hulp. Inmiddels heeft het Inloophuis een gevestigde plaats in Vlissingen en verwijzen ook andere organisaties hun cliënten naar het Inloophuis. Daarnaast zijn er cliënten die in behandeling zijn bij Sta Op Zorg en via de hulpverlener worden verwezen naar het Inloophuis.

In 2014 zijn er zo'n 400 unieke bezoekers geweest en meer dan 1400 bezoeken, o.a. ook door het straathoekwerk. Gemiddeld bezoeken op maandag 30-40 gasten het Inloophuis en op vrijdag ook inmiddels 30-40 gasten. Via het straathoekwerk zijn er 7 gasten die zich aangemeld hebben voor de hulpverlening. Met de preventie-activiteiten op scholen en in kerken hebben we ongeveer 260 jongeren bereikt. Omdat veel gasten in het Inloophuis meer willen weten van het christelijk geloof, is Sta Op Zorg in september 2014 gestart met een wekelijkse pastorale cursus op dinsdagavond, waarbij gestart wordt met een gezamenlijke maaltijd. Deze cursus wordt ook door de vrijwilligers van het Inloophuis gegeven.

Wekelijks zijn er ook Stay Clean avonden, waar 5-8 mannen en vrouwen die hun behandeling tegen de verslaving goed hebben afgerond of hier nog meer worstelen elkaar motiveren, rekenschap afleggen en helpen. De Stay Clean-avonden worden ook in het Inloophuis gehouden.

4.2.4 Stichting De Ommekeer Maastricht, € 120.000 (2013: € 320.000)

Stichting De Ommekeer Maastricht bood in het zuiden van Nederland christelijke zorg aan mensen die verslaafd zijn, dakloos zijn of op andere wijze in de knel zitten. Via giften en eigen bijdragen werd de woon-leefgemeenschap gefinancierd.

De opvang is gestart in mei 2011 met de eerste drie mensen. In 2013 hebben er in totaal 43 mannen de eerste fase van de deeltijdbehandeling met verblijf doorlopen. De bezetting bleef hangen op 11 mannen. De (aanloop)verliezen bleven door een lage bezetting en het uitblijven van subsidie hoog. Ze konden niet meer door De Hoop en Vrienden van De Hoop opgevangen worden. De omslag in de zorg waarbij 30% beddenreductie is afgesproken maakte continuering helaas onmogelijk.

4.2.5 Centrum voor Pastorale Counseling, bijgedragen € 52.744 (2013: € 59.873)

De giften voor CPC werden ingezet voor de ontwikkeling van de internet applicaties en het coördineren en superviseren van het vrijwilligersnetwerk. CPC onderging in 2014 significante organisatorische veranderingen. De organisatorische loskoppeling van De Hoop ggz had als gevolg dat de gesalarieerde inzet van medewerkers terugviel op 2 medewerkers. Pogingen om in de plaats daarvan vrijwilligers te activeren waren zeer succesvol, zodat een landelijk netwerk ontstond van 34 vrijwilligers die getraind werden door de CPC-opleiding. Het accent van het CPC verschoof daardoor van het zelf verkennen van ambulante hulp naar het ondersteunen en superviseren van vrijwillige hulpverleners.

Het opzetten van internetapplicaties voor e-health vergde veel aandacht. Een eerste resultaat was de start van CPC Connect, een online beveiligde applicatie waarbinnen cliënten desgewenst anoniem hulp ontvangen. 21 vrijwilligers begeleidden 46 cliënten. Daarnaast werd ook de basis gelegd van een online cursus pastorale counseling, met modules die inzetbaar zijn voor e-health. Een pilot met een groep studenten en cliënten start in 2015. De ontwikkelingen van mogelijkheden via internet bevestigen de reeds genoemde verschuiving: van als CPC zelf hulp verlenen naar hulpverleners trainen, ondersteunen en superviseren, zodat mensen dichterbij huis en bij voorkeur in de context van hun eigen christelijke gemeente de nodige hulp ontvangen. Dit sluit aan bij de maatschappelijke tendens om mantelzorg te activeren en minder beroep te doen op (dure) professionele (klinische) hulp.

De basis van het vrijwilligerswerk werd de afgelopen jaren gelegd in de driejarige opleiding pastorale counseling, een training voor pastorale werkers en professionele hulpverleners. In 2014 starten in de cursus huwelijkspastoraat 54 studenten, in de cursus huwelijk en gezin 56 studenten, en in de cursus inleiding pastorale counseling 75 studenten, waarvan 13 medewerkers van De Hoop ggz.

Door Hulpfonds behandeling werden voor 15 cliënten 85 gesprekken mogelijk gemaakt.

4.2.6 Bijdragen aan Chris € 230.756 (2013: € 266.421)

De bijdrage aan Chris bestaat uit € 221.526 voor Nederland en € 9.230 voor België.

Chris is er voor bemoediging en advies voor jonge mensen, maar ook voor hun opvoeders, jeugdwerkers en professionals. Chris biedt kinderen en jongeren een luisterend oor via haar chat en e-coaching. Daarnaast verzorgt Chris diverse trainingen, voorlichtingen over het aanpakken van pestgedrag en coaching op maat. In 2014 heeft Chris ruim zeventuizend gesprekken gevoerd met jonge mensen via haar chat en e-coaching.

Van alle kinderen en jongeren die bij Chris terecht komen voor een chatgesprek is het merendeel een meisje. Van de ruim zeventuizend chatgesprekken was maar liefst 85% van de gesprekken met een meisje. Veelbesproken thema's tijdens de chatgesprekken zijn: automutilatie, depressie, echtscheiding, zelfmoord, verslaving, verkering, seksualiteit, misbruik/incest en geloof.

Chris heeft een divers aanbod aan lessen en thema's waaronder LEVI!, social media, pesten en verslaving. Daarnaast verzorgde Chris in 2014 ook maatwerk, dit zijn workshops over verschillende aangevraagde thema's zoals gamen, occultisme, jongerencultuur en social media. In 2014 verzorgde Chris in totaal 1815 uur aan lessen en maatwerk.

4.2.7 Bijdrage aan Voorkom! € 232.132

Voorkom! wil kinderen en tieners waarschuwen voor de gevolgen van middelengebruik. Dit doet Voorkom! door het verzorgen van preventielessen die voornamelijk op scholen gegeven worden. Deze preventielessen gaan onder meer over de thema's alcohol, drugs, roken, gokken en internet. Voorkom! wil leerlingen leren om zelf gezonde keuzes te maken.

Voorkom! verzorgde in totaal 4568 uur aan lessen, waaronder 1194 uur voorlichting op het basisonderwijs en 3232 voorlichting op het voortgezet onderwijs. De scholen vroegen het meest lessen aan over de thema's alcohol en drugs. Bij de ouderavonden waren de thema's internet en verslaving algemeen het populairst.

De kracht van de preventielessen van Voorkom! zit in de inzet van ervaringsdeskundigen. Bij de lessen over alcohol, drugs en gokken vertelt een ex-verslaafde zijn levensverhaal aan de leerlingen. Dit onderdeel maakt altijd grote indruk op de leerlingen!

4.2.8 Stay Clean € 27.692 (2013: €30.000)

Stay Clean biedt zelfhulpgroepen voor mensen met een verslaving of een verslavingsverleden. Binnen deze zelfhulpgroepen kunnen de bezoekers in een veilige en vertrouwde omgeving hun ervaringen delen en elkaar bemoedigen. Iedereen is welkom bij Stay Clean zolang zij de christelijke identiteit respecteren. Eind 2014 had Stay Clean veertien zelfhulpgroepen verspreid over het hele land.

Het jaar 2014 ging Stay Clean in met 24 zelfhulpgroepen echter nam dit aantal af gedurende het jaar. De afname van het aantal groepen heeft verschillende redenen. Een aantal groepen had geen bezoekers of geen ruimte om de avonden te organiseren. Andere groepen zijn samengevoegd of hebben een time-out. Mede door bovenstaande redenen is het aantal zelfhulpgroepen met elf afgenomen.

Begin 2015 is Stay Clean goed van start gegaan en is de groei ingezet. In de eerste maanden van 2015 zijn er twee nieuwe groepen van start gegaan. Daarnaast is de organisatie bezig om nog enkele nieuwe groepen op te richten.

4.2.9 Stichting Krusada – Bonaire, bijdrage € 66.644 (2013: € 74.523)

Krusada is een organisatie die zich bezighoudt met de opvang van verslaafden op Bonaire. Er waren in 2014 vier fulltime vrijwilligers werkzaam die zich allen minimaal een jaar van hun leven inzetten voor hun medemens op Bonaire. Daarnaast heeft iedere medewerker van Krusada een vrijwilligerscomponent in zijn salaris. Het commitment dat hierbij wordt gevraagd leidt tot een grote motivatie om werkzaam te zijn in Gods koninkrijk.

In 2014 zijn mannen opgevangen in de 24-uursopvang. Gemiddeld waren er steeds 4 mannen in opvang. In 2014 is er gestart met dagbesteding voor een bredere doelgroep. Gemiddeld waren er naast de 4 mannen in de opvang ook 5 mannen in de dagbesteding actief. Ook waren er dagelijks 5 gedetineerden aan het werk bij Krusada. In totaal zijn er zes mannen goed afgerond. De opvang en dagbesteding zijn inmiddels deels gesubsidieerd.

Het inloophuis WalkIn telde het afgelopen jaar 3.600 bezoeken, gemiddeld zo'n 18 bezoeken per dag (maandelijks meer dan 50 unieke bezoekers). Er zijn ruim 6.000 maaltijden verstrekt.

De giftenbijdrage aan de exploitatiekosten in 2014 bedroeg: € 66.644 en is gebruikt voor het verder financieel gezond maken van Krusada door de aflossing van een lening. Voor 2015 worden de giften gebruikt voor de uitbreiding van de resocialisatie en werkervaring.

4.2.10 Kindercrisisopvang Encelia – Curaçao, bijdrage € 60.388 (2013: € 80.585)

Stichting Encelia is gevestigd op Curaçao. 2014 was het tweede jaar van de crisisopvang. Ze is het enige crisisopvang-observatiecentrum voor kinderen op Curaçao. De maximale bezetting is acht kinderen.

En continu zit de crisisopvang vol. Encelia is gestart met behulp van een opstartsubsidie van de samenwerkende fondsen (o.a. Oranjefonds) en de giften van Vrienden van De Hoop. Vanaf 2015 krijgt ze deels subsidie.

4.2.11 Bijdrage Terwille € 59.231

De bijdrage is besteed aan het bieden van onderdak aan vrouwen die via de uitstapprogramma's uit de prostitutie stappen. Hiermee zijn 8 vrouwen geholpen.

4.2.12 Bijdrage aan De Brug € 15.000

De Brug in Katwijk realiseert in 2015 onder andere een nieuw Inloophuis in Katwijk. De aanloopkosten om dit mogelijk te maken zijn bij elkaar gefietst met de Cycle for Hope. Ook in 2015 zullen we vanuit dit evenement bijdragen aan de realisatie van dit nieuwe Inloophuis.

In het Inloophuis komen dagelijks 40 tot 60 bezoekers. Zij vinden er een luisterend oor en worden gemotiveerd om hulp te zoeken.

4.2.13 Bijdragen aan vrijwilligers € 77.986 (2013: € 56.051)

De mensen die op Curaçao bij Encelia de kinderen in de crisisopvang ondersteunen en de mensen die op Bonaire bij Krusada de verslaafden en hun omgeving helpen, zijn grotendeels vrijwilligers. Giften voor deze personele projectkosten worden door Vrienden van De Hoop geadmistreerd en beheerd. We boeken zonder inhouding van kosten de bestemmingsgiften voor deze personele projectkosten door. In 2014 werden uit deze bestemmingsgiften zeven vrijwilligers bekostigd.

4.2.14 Partnerorganisaties buiten Stichting De Hoop € 1.835

Vrienden van De Hoop draagt incidenteel ook bij aan hulp uitgevoerd door organisaties die geen direct verband hebben met Stichting De Hoop. Zo droegen we in 2014 een bedrag van € 1.000 aan Stichting Lighthouse. Zij zijn gestopt met de opvang van vrouwen uit de prostitutie. Daarom zijn we vanuit Vrouwen Lopen Voor Vrouwen de Stichting Bright Fame gaan ondersteunen, die ook dit werk doet. Dit zullen we ook in 2015 voortzetten.

Bright Fame werkt onder de prostitués op de wallen in Amsterdam, motiveert voornamelijk Oost-Europese vrouwen om uit de prostitutie te stappen. Heeft continue contact met zo'n 80 vrouwen.

5. Betrekken: mensen de (meer)waarde van De Hoop laten zien

Het is een belangrijke doelstelling van Vrienden van De Hoop om het maatschappelijk draagvlak voor Stichting De Hoop te behouden en te vergroten. Door de organisatie van en aanwezigheid bij evenementen, door de nieuwsbrieven, de rondleidingen, spreekbeurten en presentaties geven we jaarlijks vele tienduizenden mensen en huishoudens een beeld van Stichting De Hoop.

5.1 Uitgangspunten communicatiebeleid

De voornaamste uitgangspunten bij het formuleren van het communicatiebeleid zijn:

- Het hoofddoel is getuigen van de wonderen die God doet in mensenlevens, onder andere bij cliënten van Stichting De Hoop;
- De communicatie staat in het teken van een lange termijnrelatie met de ander;
- Bemoedigen is belangrijker dan kosten, dus we verspreiden gratis (in lagere oplage) ook aan mensen die niet financieel ondersteunen;
- We besteden het schrijven van nieuwsbrieven zo min mogelijk uit buiten De Hoop omdat ook dit werkveld een aantal werkervaringsplaatsen heeft. De cliënten moeten onder begeleiding genoeg kunnen "oefenen";
- Redactie en opmaak worden verzorgd door professionals en door cliënten die op een werkervaringsplek zitten.

5.2 Communicatiebeleid 2013-2015

Het beleid in de voorgaande periode was de status quo handhaven tegen lagere kosten. Daarnaast wilden we via de ontwikkeling van internet, inzet van bijsluiters en sportevenementen nieuwe achterban bereiken.

Deze jaren ligt de nadruk op het integreren van nieuwsbrieven van zes afzonderlijke brieven naar één of twee nieuwsbrieven. Met de introductie van HOOP in september 2013 zijn zes bestaande nieuwsbrieven geïntegreerd. We kunnen nu de breedte van het werk van De Hoop zichtbaar maken voor een groter deel van de achterban.

In 2014/2015 willen we een omslag maken van offline naar online als het dominante communicatiekanaal. Dit betekent dat we de informatie primair maken voor internet, e-mail nieuwsbrieven en sociale media. De offline middelen worden van daaruit gevuld. In het 2^e kwartaal van 2014 is een nieuwe website in gebruik genomen. In 2015 worden de verdere werkprocessen en automatisering ingericht.

5.3. Het ontmoeten van donateurs

Het ontmoeten van donateurs staat centraal in onze fondsenwerving. We organiseren daarvoor veel eigen activiteiten en staan op evenementen (beschreven in hoofdstuk: 3.2.1 en 3.2.2). Daarnaast is de afdeling gericht op het ontmoeten in huiselijke kring, bij de onderneming of tijdens presentaties in kerkelijke gemeentes, voor schoolklassen en voor netwerkorganisaties.

We proberen tijdens deze ontmoetingen vooral de resultaatkant van het werk van Stichting De Hoop en aanverwante stichtingen te laten zien. Dit doen we bijvoorbeeld doordat we (ex-) cliënten meenemen die hun ervaringsverhaal vertellen.

5.4 Klachtenbeleid en procedure

Vrienden van De Hoop heeft een formele klachtenprocedure. Klachten worden opgetekend en opgevolgd. In 2014 waren er een fors aantal klachten over onterechte en/of onjuiste incasso. De oorzaak van de klachten was een fout in de migratie naar een nieuw relatiebeheersysteem. De leverancier heeft de fout in het migratiescript erkend en er volgt een schadevergoeding. Naar de mensen met de klachten toe waren excuusbrieven, excuusgesprekken en vergoeding van onterechte incasso's het beleid.

De onjuiste adressering proberen we te ondervangen door in 2015 een groot deel van onze achterban te bellen. Dit zorgt voor het verbeteren van het adressenbestand en voorkomt irritatie bij onjuiste verspreiding. Specifieke inhoudelijke klachten worden afgehandeld door de directeur.

5.5 Organisaties betrekken

Vrienden van De Hoop werkt met een aantal organisaties samen. De visie op fondsenwerving verwoord door Henri Nouwen in zijn boek *The spirituality of fundraising* is hierbij één van de inspiratiebronnen. We hebben bijvoorbeeld met zeven andere goede doelen samen in één stand, met één boodschap op de Wegwijsbeurs gestaan. Ook zijn er regelmatig stagiaires van andere fondsenwervende instellingen die kunnen meekijken en leren.

Verder is het van groot belang om ondernemers bij de cliënten van Stichting De Hoop te betrekken. In 2014 werd er doorgebouwd aan de re-integratie van gasten binnen het bedrijvennetwerk. Voor 2015 hebben we een Europese subsidie gekregen om dit project nog beter te gaan begeleiden.

In de breedte worden belanghebbenden betrokken door een professionele relatie met hen te onderhouden. Ook proberen we ze ook in contact te brengen met cliënten, waardoor ze zelf zien en horen dat bijvoorbeeld ex-verslaafden een nieuw leven kunnen opbouwen.

5.6 Mediabeleid en de impact van nieuwsberichten in de media

Als Vrienden van De Hoop hebben we op velerlei wijze te maken met de media en nieuwsberichten. Er is een formeel mediaprotocol om bij calamiteiten eenduidig te kunnen communiceren.

De onrust rondom Alpe d'HuZes in 2013 ebde na in een afvlakkende groei bij de Cycle for Hope in 2014. In 2014 raakte ons de onrust rondom De Hoop. Begin 2014 kwam in het nieuws dat De Hoop enkele fouten bij het declareren heeft gemaakt (in 2009 en 2011). Dit gaf wat onrust. Eind 2014 waren we druk bezig met de communicatie naar de achterban rondom de mediastrom bij De Hoop rondom het in dienst hebben van een veroordeelde psychiater.

Discussie over directiebeloning en verspilling van giftengeld raken ons direct. Inzake de beloning is daarom door het bestuur een helder beleid vastgesteld met betrekking tot de salariëring van de directeur (samengevat bij voorkeur 2 schalen, maar minimaal 1 schaal onder de branchenormering). Het salaris staat ook op de website vermeld.

Verspilling van giftengeld speelt minder bij Vrienden van De Hoop doordat meer dan 90% in Nederland wordt besteed, wat controle en inzicht helder en eenvoudiger maakt.

5.7 Betrekken in de toekomst

Beleid met betrekking tot de communicatie met de belanghebbenden is enerzijds gericht op voortzetten en verbeteren (lancering nieuwe website) van wat we nu doen. Anderzijds zijn we bij de evenementen inmiddels ook sociale netwerksites als Facebook en YouTube aan het inzetten en zijn de voorbereidingen voor de Cycle for Hope via Twitter te volgen. Zo gebruiken we de nieuwe mediakanalen.

Het gehele jaarverslag wordt op internet geplaatst en actief onder de aandacht van de achterban gebracht.

6. Besturen, actieve en betrokken Vrienden

6.1 Verantwoordingsverklaring

Vrienden van De Hoop onderschrijft de drie algemene principes van de Code Goed Bestuur in het Reglement CBF Keur die sinds 1 juli 2008 van kracht zijn, te weten: 'Toezicht houden, besturen en uitvoeren', 'Optimale besteding van middelen' en 'Omgang met belanghebbenden'. Zij streeft ernaar zo goed mogelijk invulling te geven aan de intenties die in deze drie principes zijn verwoord. Deze zijn van toepassing op de wijze waarop goede-doelen-organisaties inhoud geven aan de effectiviteit en efficiency van bestedingen.

Effectiviteit en efficiency van bestedingen

Veel van de bijdragen die Vrienden van De Hoop geeft worden besteed aan exploitatiekosten. We hebben inzicht in de begrotingen en de jaarcijfers van de uitvoerende organisaties en weten aan welke personen of gebouwen de bijdragen worden besteed. De bijdragen aan projecten worden geormerkt uitbetaald nadat er offertes zijn. De projectvoortgang en evaluatie van grote projecten (> € 15.000) worden gevolgd via standaardformulieren en proces.

Vrienden van De Hoop streeft naar interne efficiency. Een meetpunt is het fondsenwervingspercentage. Dit ligt met 15,6% rond het voortschrijdend, 3-jaarlijks gemiddelde van maximaal 15,5%.

Intern toezicht

Om een goede scheiding te houden tussen uitvoering en toezicht is er een directeur die ook voor de bestuurstaken verantwoordelijk is en een bestuur verantwoordelijk voor de toezichthoudende taak. Via de cyclus: strategisch plan – jaarplan – begroting – half jaar resultaten – jaarrekening is het toezicht op hoofdlijnen georganiseerd.

Daarnaast worden op de bestuursvergaderingen de inkomsten en de status van de projecten besproken. Substantiële afwijkingen van besteding en begroting, worden via de bestuursvergadering besloten. Binnen een kleine fondsenwervende stichting werkt deze platte structuur met een directeur/bestuurder en een toezichthoudend orgaan effectief en is hij kostenefficiënt.

Relatie met belangrijke stakeholders

Belangrijke stakeholders zoals CBF, VFI, mensen en organisaties die betrokken zijn, vermogensfondsen, ondernemers, scholen en kerken vormen het bestaansrecht van Vrienden van De Hoop.

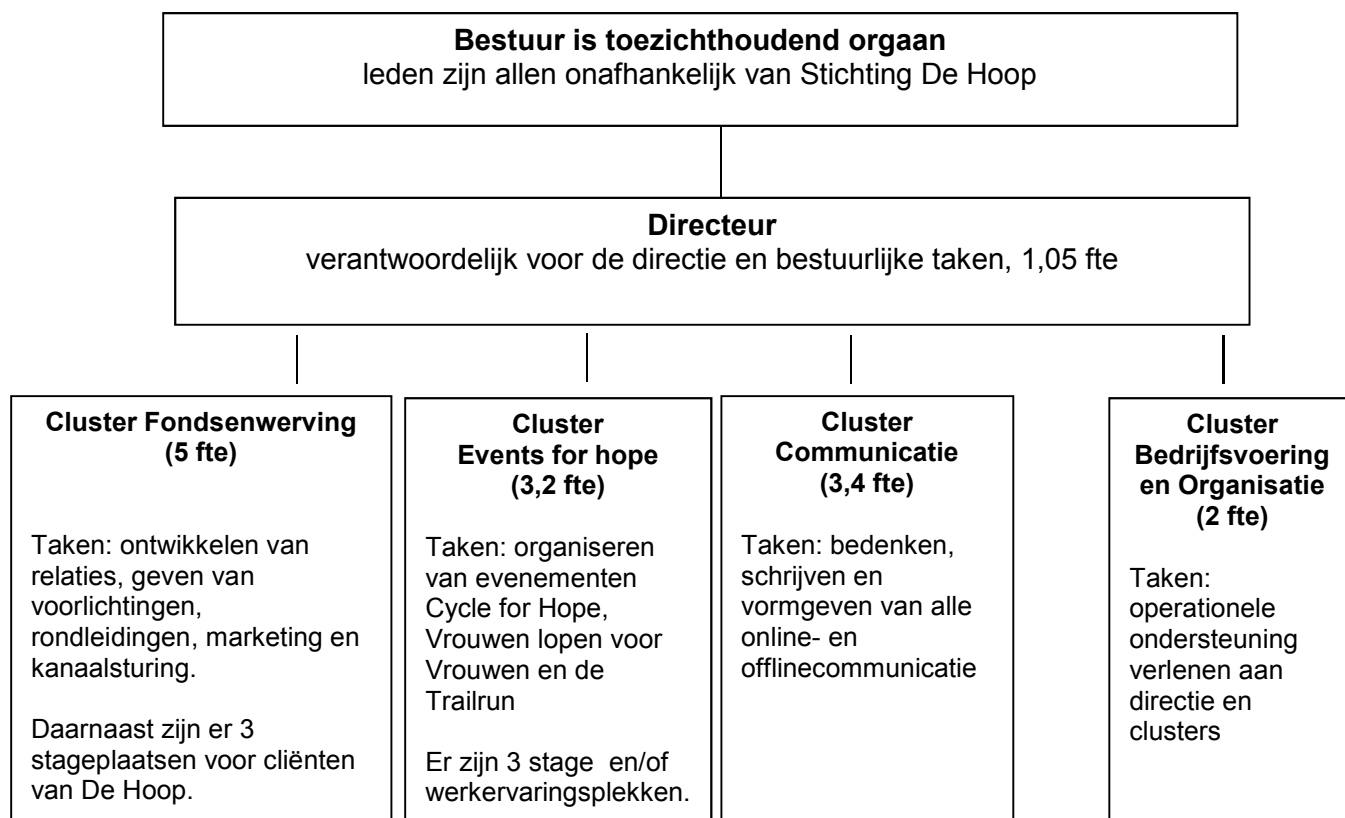
We zijn gericht op het ontwikkelen van lange termijn relaties met de stakeholders. Een samenvatting van dit jaardocument wordt in de nieuwsbrief opgenomen. De internetsite wordt verbeterd, het salarisbeleid rondom de directie is opgenomen om transparantie te bevorderen en de ontmoetingen op donateursdagen, open dag ondernemersconferenties wordt uitgebreid met huisbezoeken bij stakeholders.

6.2 Organisatiestructuur

Volgens de statuten heeft de stichting als organen: het bestuur, een directie en bureau.

Vrienden van De Hoop wordt geleid door een directeur/bestuurder (in 2014: 1,05 FTE). Hij staat onder toezicht van het bestuur. De mensen die binnen Vrienden van De Hoop werken zijn verdeeld naar aandachtsgebied.

Vanaf september 2014 is de organisatie verdeeld in vier clusters. Waarbij per cluster een clusterhoofd verantwoordelijk is voor zijn/haar cluster.



De taken en gedelegeerde taken van de directeur zijn evenals de bevoegdheden en verantwoordelijkheden vastgelegd in het directiereglement. Het bestuur functioneert taakhoudelijk als toezichhoudend orgaan. Het functioneren van de directeur wordt jaarlijks geëvalueerd.

6.3 Verslag directie

De directie is belast met de (dagelijkse) besturing van Vrienden van De Hoop en het richting geven aan de organisatie. De directie zorgt voor werving, besteding en het beheer van de financiële middelen en de vertegenwoordiging van de organisatie. Zij is ook tekeningbevoegd namens de organisatie. De directie zorgt voor het adequaat functioneren van Vrienden van De Hoop in het algemeen. Daarvoor stelt de directie het meerjarenbeleidplan, het jaarplan en de begrotingen op, die ter goedkeuring worden voorgelegd aan het bestuur van Vrienden van De Hoop. De directie bepaalt en voert het personeelsbeleid uit, dus het werven en ontwikkelen van personeel, het voeren van werkoverleg, evaluatie- en functioneringsgesprekken.

Over de uitvoering van het jaarplan wordt periodiek gerapporteerd via de vergaderingen van directie met het bestuur. Vaste onderdelen zijn de ingekomen stukken, mededelingen en de maandrapportages van de giftontwikkeling en de status van lopende projecten. De bestedingen worden vastgesteld in de begroting. Bij afwijkingen die substantieel zijn, is toestemming van het bestuur nodig.

De volgende stukken en protocollen liggen ten grondslag aan de verantwoordelijkheden en bevoegdheden van directie en het bestuur:

- Directiereglement
- Meerjarenbeleidplan 2013-2015 (vastgesteld december 2012)
- Jaarplan 2015 (vastgesteld december 2014)
- Begroting 2015 (vastgesteld december 2014)
- Functiebeschrijving directie

De directie van Vrienden van De Hoop werd in 2014 gevormd door de heer drs. F.L.C. Swinkels. Directeur sinds 1 mei 2007. Per 1 maart 2015 is de heer Swinkels opgevolgd door de heer A.T. Pothof.

6.4 Verslag van het bestuur

Het bestuur houdt toezicht op de directie en de algemene gang van zaken binnen de stichting. Zij fungeert als klankbord voor de directie en geeft gevraagd en ongevraagd advies. In 2014 is het bestuur zes maal bij elkaar geweest. De belangrijkste bespreekpunten volgen de jaarcyclus.

In december worden de begroting en het jaarplan vastgesteld. In mei worden de jaarcijfers en het jaarverslag over het afgelopen boekjaar vastgesteld. In augustus/september worden de halfjaarcijfers besproken. De tussenliggende vergaderingen worden benut voor het vaststellen van het beleidsplan, het bespreken van de managementrapportage en verdere actuele ontwikkelingen.

6.5 Samenstelling van het bestuur

Het bestuur bestaat uit tenminste vijf en in ieder geval een oneven aantal natuurlijke personen. De stichting wordt vertegenwoordigd door het bestuur. Het bestuur bestond in 2014 uit de volgende personen:

		<i>Laatste benoeming sinds</i>	<i>Looptijd benoeming</i>	<i>Benoeming loopt af</i>	<i>Aantal malen aanwezig bij de zeven vergaderingen</i>
Dhr. H.J.A. Mol	<i>Voorzitter</i>	20-3-2013	4 jaar	20-3-2015	7
Dhr. G. Strijbis	<i>Secretaris</i>	17-2-2012	4 jaar	17-2-2015	4
Dhr. J. Klomp	<i>Penningmeester</i>	04-02-2014	2 jaar	04-02-2016	6
Dhr. P. Dijkgraaf	<i>Lid</i>	29-10-2014	1 jaar	29-10-2016	2
Dhr. C.M. Kloet	<i>Lid</i>	20-12-2013	2 jaar	11-12-2017	5

De leden van het bestuur worden benoemd voor een periode van telkens maximaal vier jaar. Er is een profiel vastgesteld voor de leden dat wordt gehanteerd bij vacatures. Kandidaten kunnen vervolgens solliciteren, waarna een gesprek volgt met het dagelijks bestuur en directie. Vervolgens maakt de kandidaat(a)t(e) kennis met de rest van het bestuur waarna na een gesprek wordt besloten of al dan niet tot toetreding over kan worden gegaan.

Bij de optimale samenstelling wordt zoveel als mogelijk gestuurd op een goede mix van kerkelijke achtergrond om zo tot een goede diversiteit te komen. Verder is binnen het bestuur een mix van (oud)onderne(m)(st)ers, particulieren en personen die actief in de kerk zijn.

Het functioneren van het bestuur en de samenwerking tussen bestuur en directie wordt tweejaarlijks geëvalueerd. Gebruikt is de enquête voor zelfevaluatie zoals is samengesteld door de Nederlandse Vereniging voor Toezichthouders in de Zorg. In november 2013 heeft de laatste zelfevaluatie plaatsgevonden.

Het functioneren van de directie wordt jaarlijks (in het derde kwartaal) geëvalueerd volgens een vast model, waarbij als gezegd de bestuursleden aanvullende vragen en opmerkingen inbrengen.

6.6 De nevenfuncties van de bestuursleden

De nevenfuncties worden onderstaand aangegeven.

Dhr. H.J.A. Mol

- Lid van de kerkenraad van de Chr. Ger. Kerk (scriba en lid moderamen)

Dhr. G. Strijbis

- Lid van de kerkenraad Baptistengemeente
- Vrijwilliger Cellofestival Dordrecht
- Als zelfstandige: program manager / projectleider in de ICT branche

Dhr. J. Klomp

- Voorzitter Raad van Bestuur van Stichting Proromi

Dhr. P.A.M. Dijkgraaf

- Voorzitter Identiteitsraad Van Weel-Bethesda Ziekenhuis, Dirksland

Dhr. C.M. Kloet

- Raad van Commissarissen Dutch instituut World Class Maintenance, Breda
- Voorzitter kerkenraad CGK, Haamstede
- Voorzitter stuurgroep Maintenance Strategic Board Zuid West Nederland, Breda
- Lid Raad van Advies Ureason B.V, Delft
- Ambassadeur SPIE Nederland, Breda

Om functievermenging en onafhankelijkheidsconflicten te voorkomen zijn er statutair een aantal zaken bepaald. Bijvoorbeeld dat de ruime meerderheid van het bestuur onafhankelijk van Stichting De Hoop functioneert en dat er geen familieband is tussen directie en bestuur.

Daarnaast zijn er geen familiebanden tussen bestuurders onderling. Geen van de bestuurders werkt bij een leverancier van Stichting De Hoop en de bestuurders komen uit diverse christelijke denominaties om de breedte en onafhankelijkheid hierin te garanderen.

6.7 Personeel, arbeidsvoorwaarden en salariëring

Vrienden van De Hoop werkt met gekwalificeerd personeel dat enerzijds de taken uitvoert die binnen de organisatie voorkomen en anderzijds cliënten van Stichting De Hoop op hun werkervaringsplek begeleidt.

Ultimo 2014 werkten er 14,65 FTE aan betaalde krachten bij Vrienden van De Hoop. Gemiddeld over geheel 2014 werkten er 14,5 FTE betaald. In 2014 werd er gewerkt met acht vrijwilligers die een formeel vrijwilligerscontract hadden met Vrienden van De Hoop. Voor 2015 is de doelstelling om vrijwilligersbeleid uit te breiden naar tien vrijwilligers.

Vrienden van De Hoop hanteert de CAO voor de GGZ. De functies van medewerkers en directie zijn gewogen binnen de systematiek van deze CAO. Het salaris van de directeur is eveneens gewogen volgens de systematiek van de Vereniging van Fondsenwervende Instellingen (VFI).

Functie	Schaal	AANLOOPSCHAAL	MAXIMUM IN SCHAAL
Algemeen directeur	70	€ 3.637	€ 5.675
Sr medewerker	50	€ 1.918	€ 3.180
Medewerker	45	€ 1.690	€ 2.878
Jr. medewerker	40	€ 1.690	€ 2.626
Bestuur	Onbezoldigd		
Vrijwilligers	Onbezoldigd		

De functie van de directeur komt volgens de VFI-branchecode uit in schaal G, met een maximum bruto salaris van € 98.257. Het bestuur van Vrienden van De Hoop heeft als beleid geformuleerd dat we minimaal één schaal lager, maar zo mogelijk twee schalen lager belonen (maximaal bruto salaris van € 77.929 per jaar. Zo doen we recht aan de maatschappelijke doelstelling van een fondsenwervende organisatie. Het jaarsalaris van de directeur (gebaseerd op een 36-urige werkweek), het vakantiegeld en de eindejaarsuitkering ligt op € 79.480 voor een fte.

Daarnaast komt daar aan loonkosten bij de toeslag vanwege de 38-urige werkweek (+5,5%), het werkgeversdeel voor de sociale lasten en de werkgeversbijdrage voor de pensioenregeling. De directeur is volgens de CAO van de GGZ ingeschaald in functiegroep 70, ervaringsjaar 12.

De toezichthouders zijn onbezoldigd en hebben over 2014 geen onkostenvergoeding gedeclareerd. Het lidmaatschap voor de NVTZ (Nederlandse Vereniging van Toezichthouders in de Zorg) wordt wel voor hen betaald. De kosten bedragen € 200,- per persoon per jaar.

De samenstelling van de betaalde medewerkers van Vrienden van De Hoop ultimo 2014 inclusief de oproepcontracten qua sekse en opleidingsniveau zijn als volgt:

Verdeling man/vrouw: 13 mannen en 7 vrouwen.

Aantal ex-cliënten De Hoop werkzaam binnen Vrienden: 4.

Opleidingsniveau: WO: 3 personen; HBO: 8 personen; tot en met MBO: 9 personen.

Ziekteverzuimpercentage is 6% hoger dan afgelopen jaren en ligt in 2014 op 8,6%.

6.8 Vrijwilligers

Vrienden van De Hoop heeft vrijwilligers die meewerken aan de Chris-collecte te Dordrecht en de landelijke NFK collecte. Daarnaast zijn er veel mensen die bij evenementen de stands bemannen en die voorlichtingen geven. Al deze vrijwilligers hebben geen formeel vrijwilligerscontract.

Daarnaast zijn met acht vrijwilligers schriftelijke afspraken gemaakt. Deze liggen vast in vrijwilligerscontracten. Vrijwilligers hebben qua begeleiding en coaching dezelfde status als medewerkers.

6.9 CBF en RFB

Vrienden van De Hoop is in het bezit van het CBF en het RFB keurmerk. Daarnaast hebben we een ANBI beschikking. Het CBF keurmerk is in het bezit sinds 2002. In 2013 is een hertoetsing geweest. Het RfB keurmerk is met ingang van 1 januari 2015 opgezegd.

6.10 Risicomanagement

De liquiditeiten die resteren zijn op spaarrekeningen gestald en grotendeels geblokkeerd als zekerheid voor de lopende hypotheek.

Beleggingsbeleid

Vrienden van De Hoop belegt niet in aandelen of obligaties. Het beleid is om de giften zo snel mogelijk in te zetten voor het doel waarvoor ze gegeven zijn. Dit betekent dat de liquiditeitsreserves worden aangehouden voor grote specifieke projecten voor onderdak. Er is wel onroerend goed, aangehouden ten dienste van Stichting De Hoop.

Risicomanagement op tegenstrijdig belang en fraude

Er is altijd een vier ogen principe. De financiële administratie van De Hoop zet de betalingen klaar. De directeur van Vrienden van De Hoop kan alleen fiatteren. De creditcard limiet is gemaximaliseerd en in de statuten staan bepalingen opgenomen om te voorkomen dat bestuursleden of directie met tegenstrijdige belangen geconfronteerd worden.

JAAARREKENING 2014

BALANS PER 31 DECEMBER 2014

Activa		<u>31-12-2014</u>	<u>31-12-2013</u>
Materiële vaste activa			
Benodigd voor de bedrijfsvoering	6.1	85.896	88.886
Direct in gebruik voor de doelstelling	6.2	<u>5.157.386</u>	<u>5.413.943</u>
		5.243.282	5.502.829
Immateriële vaste activa			
Benodigd voor de bedrijfsvoering	6.3	62.505	33.850
Financiële vaste activa			
Leningen verstrekt in het kader van de doelstelling	6.4	494.087	411.490
Voorraden			
Bedrijfsvoorraden	6.5	6.046	0
Onderhanden werk	6.5	<u>0</u>	<u>0</u>
		6.046	0
Vorderingen			
Debiteuren	6.6	7.672	34.803
Aflossingsverplichtingen leningen u/g	6.7	141.569	34.869
Overige vorderingen	6.8	146.868	127.479
Overlopende activa	6.9	<u>51.030</u>	<u>40.689</u>
		347.139	237.840
Liquide middelen			
Kas/Bank	6.10	<u>1.014.635</u>	<u>1.252.332</u>
		1.014.635	1.252.332
Totaal		<u>7.167.694</u>	<u>7.438.340</u>

Passiva		<u>31-12-2014</u>	<u>31-12-2013</u>
Reserves en Fondsen			
Reserves			
Continuïteitsreserve	6.10	445.162	384.983
Bestemmingsreserve	6.11	<u>3.024.681</u>	<u>3.335.165</u>
		3.469.843	3.720.148
Fondsen			
Bestemmingsfondsen	6.12	<u>101.903</u>	<u>68.990</u>
		3.571.746	3.789.138
Voorzieningen			
Voorziening jubilea	6.13	2.998	1.075
Voorziening levensfasebudget	6.14	<u>31.766</u>	<u>25.169</u>
		34.764	26.244
Langlopende schulden			
Hypothecaire leningen	6.15	2.796.000	2.938.000
Rentedragende en renteloze leningen	6.16	<u>227.871</u>	<u>111.404</u>
		3.023.871	3.049.404
Kortlopende schulden			
Crediteuren	6.17	154.877	136.045
Aflossingsverplichtingen langlopende schulden	6.18	176.428	157.596
Belastingen en sociale premies	6.19	33.062	50.312
Overige schulden	6.20	<u>172.946</u>	<u>229.599</u>
		537.313	573.554
Totaal		<u>7.167.694</u>	<u>7.438.340</u>

STAAT VAN BATEN EN LASTEN 2014

		<u>werkelijk 2014</u>	<u>begroting 2014</u>	<u>werkelijk 2013</u>
Baten				
Baten uit eigen fondsenwerving	7.1	3.229.456	3.439.000	2.964.166
Overige baten en lasten	7.2	442.248	408.000	374.845
Som der baten		3.671.704	3.847.000	3.339.011
Lasten				
Besteed aan doelstellingen:				
Exploitatiekosten accommodaties opvangcentra van Stichting De Hoop en gelieerde instellingen	4	427.853	432.700	1.416.146
Bijdragen hulpverleningswerk waarvoor nog geen subsidie is verkregen	4	2.300.503	2.259.100	2.291.305
Voorlichtende activiteiten	4	514.535	492.400	492.069
Totaal besteed aan doelstellingen		3.242.891	3.184.200	4.199.521
Werving baten:				
Werving overige baten:	4	-2.272	177.000	16.939
Kosten eigen fondswerving: (In)directe verwervingskosten	4	502.305	305.300	457.918
<i>in % van baten uit eigen fondsenwerving</i>		<i>15,6%</i>	<i>8,9%</i>	<i>15,4%</i>
Totaal besteed aan werving baten		500.033	482.300	474.857
Beheer en administratie:				
Kosten beheer en administratie	4	146.171	226.000	146.973
Som der lasten		3.889.095	3.892.500	4.821.351
Tekort (-) / Overschot		-217.393	-45.500	-1.482.343

	<u>2014</u>	Begroting 2014	<u>2013</u>
Het resultaat is als volgt verdeeld:			
- toevoeging aan continuïteitsreserve	60.179	9.400	45.947
- onttrekking aan bestemmingsreserve	-310.485	-45.000	-1.411.213
- toevoeging aan overige reserves	0		0
- onttrekking aan bestemmingsfondsen	<u>32.913</u>	<u>-9.900</u>	<u>-117.077</u>
	<u>-217.393</u>	<u>-45.500</u>	<u>-1.482.343</u>

KASSTROOMOVERZICHT (volgens de indirecte methode) (in Euro's)

	<u>2014</u>	<u>2013</u>
Kasstroom uit operationele activiteiten		
Resultaatverdeling:		
- toevoeging aan continuïteitsreserve	60.179	45.947
- onttrekking aan bestemmingsreserve	-310.485	-1.411.213
- onttrekking aan bestemmingsfondsen	<u>32.913</u>	<u>-117.077</u>
	-217.393	-1.482.343
Aanpassingen voor:		
- afschrijving van materiële vaste activa	185.908	220.735
- afschrijving van immateriële vaste activa	6.945	0
- mutaties voorzieningen	<u>8.520</u>	<u>17.473</u>
	201.373	238.208
Veranderingen in vlottende middelen:		
- vorderingen	-109.300	-2.225
- mutaties in voorraden	-6.046	0
- kortlopende schulden (exclusief schulden aan kredietinstellingen)	<u>-36.241</u>	<u>-83.504</u>
	-151.587	-85.729
Totaal kasstroom uit operationele activiteiten	<u><u>-167.607</u></u>	<u><u>-1.329.864</u></u>
Kasstroom uit investeringsactiviteiten		
- investeringen in materiële vaste activa	73.638	917.488
- investeringen in immateriële vaste activa	-35.600	-33.850
- mutaties in financiële vaste activa	-82.597	-167.135
Totaal kasstroom uit investeringsactiviteiten	<u><u>-44.559</u></u>	<u><u>716.503</u></u>

	<u>2014</u>	<u>2013</u>
Kasstroom uit financieringsactiviteiten		
- nieuw opgenomen leningen	150.000	0
- aflossing langlopende schulden	<u>-175.531</u>	<u>-155.897</u>
Totaal kasstroom uit financieringsactiviteiten	<u><u>-25.531</u></u>	<u><u>-155.897</u></u>
Mutatie geldmiddelen	<u><u>-237.697</u></u>	<u><u>-769.258</u></u>
 De mutatie geldmiddelen, gespecificeerd per soort mutatie, ziet er als volgt uit:		
Liquide middelen		
- saldo per 1 januari	1.252.332	2.021.590
- saldo per 31 december	<u>1.014.635</u>	<u>1.252.332</u>
Mutatie	-237.697	-769.258
Kortlopende schulden aan kredietinstellingen		
- saldo per 1 januari	0	0
- saldo per 31 december	<u>0</u>	<u>0</u>
Mutatie	0	0
Mutatie geldmiddelen (inclusief kortlopende schulden aan kredietinstellingen)	<u><u>-237.697</u></u>	<u><u>-769.258</u></u>

OVERZICHT LASTENVERDELING

(in Euro's)

	Doelstellingen						
	A		B		C		
	Exploitatie accomodaties De Hoop		Bijdragen hulpverlening zonder rijks subsidie		Voorlichtende Activiteiten		
	<i>Eigen activiteiten</i>	<i>Uitvoerings- kosten</i>	<i>Eigen activiteiten</i>	<i>Uitvoerings- kosten</i>	<i>Eigen activiteiten</i>	<i>Uitvoerings- kosten</i>	
Lasten							
Salarissen en sociale lasten	7.3	0	18.063	79.300	0	0	259.630
Overige personeelskosten	7.4	0	12.038	0	12.038	0	11.478
Bijdragen	7.5	0	0	2.106.106	0	0	0
Huisvestingskosten	7.6	184.545	0	0	0	0	0
Afschrijvingskosten	7.7	185.727	0	0	0	0	0
Publiciteit en communicatie	7.8	0	0	75.430	0	208.081	0
Organisatiekosten	7.9	0	27.481	148	27.481	0	35.345
Totaal lasten		370.272	57.581	2.260.984	39.519	208.081	306.454

Bestedingen aan de doelstelling**Doelbestedingspercentage van de baten:**

Totale bestedingen doelstelling A / totale baten

Totale bestedingen doelstelling B / totale baten

Totale bestedingen doelstelling C / totale baten

Totale bestedingen / totale baten**Doelbestedingspercentage van de lasten:**

Totale bestedingen doelstelling A / totale lasten

Totale bestedingen doelstelling B / totale lasten

Totale bestedingen doelstelling C / totale lasten

Totale bestedingen / totale lasten**Totale bestedingen / baten uit eigen fondswerving****Kosten beheer en administratie**

Kosten beheer en administratie / totale baten

*Door het bestuur van Vrienden van de Hoop is de norm voor de kosten van beheer en administratie vastgesteld op 6% van de totale baten.***Kosten fondswervende organisatie**

Kosten eigen fondswerving / baten uit eigen fondsenwerving

Werving		Beheer		Totaal 2014	Begroting 2014	Totaal 2013
Fondsenwerving	Werving overige baten	Beheer en administratie				
<i>Eigen activiteiten</i>	<i>Uitvoerings- kosten</i>					
0	295.348	0	84.152	736.494	708.500	754.446
0	11.400	0	12.038	58.992	55.000	15.788
0	0	0	22.500	2.128.606	2.153.000	2.110.603
0	0	0	0	184.545	165.200	183.585
0	0	0	0	185.727	219.500	1.190.340
161.707	0	0	0	445.218	460.500	449.668
0	33.850	-2.272	27.481	149.514	124.500	116.921
161.707	340.598	-2.272	146.171	3.889.096	3.886.200	4.821.351
				11,7%	11,2%	42,4%
				62,7%	58,7%	68,6%
				14,0%	12,8%	14,7%
				88,3%	82,8%	125,8%
				11,0%	11,1%	29,4%
				59,2%	58,1%	47,5%
				13,2%	12,7%	10,2%
				83,4%	81,9%	87,1%
				100,4%	92,6%	141,7%
				4,0%	5,8%	4,4%
				15,6%	8,9%	15,4%

GRONDSLAGEN VAN WAARDERING EN RESULTAATBEPALING

Grondslagen van waardering

Materiële vaste activa

De materiële vaste activa worden in principe gewaardeerd op de aanschaffingswaarde verminderd met de lineaire afschrijvingen, welke bepaald zijn aan de hand van de geschatte levensduur, rekening houdend met een residuwaarde. Het onroerend goed dat betrokken is geweest bij de C.T.G.-afwikkeling, is in 2002 echter éénmalig gewaardeerd tegen het gemiddelde van de getaxeerde marktwaarde en executiewaarde per medio april 1999.

Financiële vaste activa

De financiële vaste activa worden gewaardeerd tegen geamortiseerde kostprijs, rekening houdend met een voorziening voor oninbaarheid.

Vorraden

De voorraden worden gewaardeerd tegen geamortiseerde kostprijs.

Vorderingen

Deze posten worden gewaardeerd tegen geamortiseerde kostprijs, rekening houdend met een voorziening voor oninbaarheid.

Liquide middelen

De liquide middelen worden gewaardeerd tegen geamortiseerde kostprijs. Indien niet anders vermeld, staan deze ter vrije beschikking.

Bestemmingsreserve

Er is sprake van een bestemmingsreserve wanneer het bestuur van Stichting Vrienden van De Hoop een deel van de reserves heeft afgezonderd voor een speciaal doel.

Bestemmingsfondsen

Dit betreft fondsen ten behoeve van nog te realiseren of lopende projecten. Deze fondsen bestaan uit middelen waaraan de giftgever een specifieke bestemming/besteding heeft meegegeven.

Continuïteitsreserve

De continuïteitsreserve is gevormd voor de dekking van risico's op korte termijn en om zeker te stellen dat Stichting Vrienden van de Hoop ook in de toekomst aan haar verplichtingen kan voldoen.

Voorzieningen

Voor zover het onderhoud van het onroerend goed ten laste van de eigenaar komt, is een voorziening gevormd aan de hand van de begrote kosten.

Verder is voor personele kosten een voorziening gevormd voor in de toekomst uit te betalen jubileum-uitkeringen en het persoonlijk levensfasebudget. Deze voorzieningen worden gewaardeerd op basis van de in december van het boekjaar geldende salarissen.

Lang- en kortlopende schulden

Deze schulden worden gewaardeerd tegen geamortiseerde kostprijs.

Grondslagen van resultaatbepaling**Algemeen**

De baten en lasten worden bepaald met inachtneming van de hiervoor reeds vermelde waarderingsgrondslagen en toegerekend aan de periode waarop ze betrekking hebben.

Baten uit eigen fondsenwerving

Giften en bijdragen worden als baten in de staat van baten en lasten verantwoord in het jaar waarop zij betrekking hebben. Nalatenschappen worden verantwoord in het jaar dat de omvang betrouwbaar kan worden vastgesteld. De giften en bijdragen ten behoeve van door gelieerde instellingen uit te voeren projecten of door deze instellingen specifiek te maken kosten worden als bijdrage doorgegeven aan de betreffende instellingen. Bestemde giften en bijdragen voor nog te realiseren of lopende projecten worden door middel van de resultaatbestemming aan het betreffende bestemmingsfonds gedoteerd. De in het boekjaar gemaakte kosten c.q. gedane uitgaven inzake de lopende projecten worden onttrokken uit het betreffende bestemmingsfonds door middel van de resultaatbestemming.

Kostentoerekening

De criteria van de verdeling van de kosten over enerzijds doelstelling A tot en met C en anderzijds de fondsenwerving en beheer en administratie zijn als volgt:

- Alle aan de afdeling V&F toerekenbare uitvoeringskosten worden op basis van een uitgevoerde urenregistratie verdeeld over fondsenwervende en ledenwervende activiteiten. De kosten van de fondsenwervende activiteiten worden volledig toegerekend aan fondsenwerving. De kosten van de ledenwervende activiteiten worden op basis van een berekende gewogen gemiddelde (fondswerfpercentage over alle bladen waar leden voor geworven worden) verdeeld over doelstelling C en fondswerving.
- Het salaris van de directeur wordt voor 75% toegerekend aan de kosten van beheer en administratie, voor 10% aan fondsenwerving, voor 10% aan ledenwerving en voorlichting en voor 5% aan de doelstelling exploitatie onroerend goed.
- Alle overige algemene en aan de afdeling Directie & Administratie toerekenbare uitvoeringskosten worden evenredig verdeeld over de 3 doelstellingen, fondsenwerving en beheer en administratie.
- De bijdrage aan St. De Hoop ten behoeve van de Financiële Administratie (=0.5 fte) wordt toegerekend aan de kosten van beheer en administratie.

TOELICHTING OP DE BALANS PER 31 DECEMBER 2014 (in Euro's)

Activa

Materiële vaste activa

6.1 Benodigd voor de bedrijfsvoering

	<u>Aanschaf- prijs</u>	<u>Afschrij- ving</u>	<u>Boek- waarde</u>
Saldo per 1 januari 2014	117.424	28.538	88.886
Investerings 2014	<u>0</u>	<u>0</u>	<u>0</u>
	117.424	28.538	88.886
Afschrijving 2014	<u>0</u>	<u>2.990</u>	<u>2.990</u>
	117.424	31.528	85.896
Volledig afgeschreven 2014	<u>0</u>	<u>0</u>	<u>0</u>
Saldo per 31 december 2014	<u><u>117.424</u></u>	<u><u>31.528</u></u>	<u><u>85.896</u></u>

6.2 Direct in gebruik voor de doelstelling

	<u>Aanschaf- prijs</u>	<u>Afschrij- ving</u>	<u>Boek- waarde</u>
Saldo per 1 januari 2014	7.154.395	1.740.452	5.413.943
Investerings 2014	<u>0</u>	<u>0</u>	<u>0</u>
Desinvesteringen 2014	<u>-169.617</u>	<u>-95.979</u>	<u>-73.638</u>
	6.984.778	1.644.473	5.340.304
Afschrijving 2014	<u>0</u>	<u>182.918</u>	<u>182.918</u>
	6.984.778	1.827.391	5.157.386
Volledig afgeschreven 2014	<u>-6.973</u>	<u>-6.973</u>	<u>0</u>
Saldo per 31 december 2014	<u><u>6.977.805</u></u>	<u><u>1.820.418</u></u>	<u><u>5.157.386</u></u>
Materiële vaste activa per 31 december 2014	<u><u>7.095.229</u></u>	<u><u>1.851.946</u></u>	<u><u>5.243.282</u></u>

De materiële vaste activa zijn onderverdeeld in onroerend goed, verbouwingen en installaties en inrichting en inventaris. De afschrijving van het onroerend goed bedraagt 3 % van de aanschafprijs verminderd met de waarde van de grond. De afschrijving op de verbouwingen en installaties bedraagt 3 of 5 % van de aanschafprijs. De afschrijving op inrichting en inventaris bedraagt 20 % van de aanschafprijs. De afschrijvingen worden naar tijdsgelang toegepast. De specificatie van de materiële vaste activa is opgenomen in bijlage 1. De panden zijn verzekerd tegen brandschade voor een herbouwwaarde tot een totaalbedrag per 1 januari 2015 van € 11.180.000.

Immateriële vaste activa

6.3 Benodigd voor de bedrijfsvoering

	<u>Aanschaf- prijs</u>	<u>Afschrij- ving</u>	<u>Boek- waarde</u>
Saldo per 1 januari 2014	33.850	0	33.850
Investerings 2014	<u>35.600</u>	<u>0</u>	<u>35.600</u>
	69.450	0	69.450
Afschrijving 2014	<u>0</u>	<u>6.945</u>	<u>6.945</u>
	69.450	6.945	62.505
Volledig afgeschreven 2014	<u>0</u>	<u>0</u>	<u>0</u>
Saldo per 31 december 2014	<u><u>69.450</u></u>	<u><u>6.945</u></u>	<u><u>62.505</u></u>

De immateriële vaste activa betreft een investering in een relatiebeheersysteem dat met ingang van 2014 in gebruik is genomen.

Financiële vaste activa

		<u>31-12-2014</u>	<u>31-12-2013</u>
6.4 Leningen verstrekt in het kader van de doelstelling			
Verstrekt zijn leningen aan:			
Stichting Werkvisie de Hoop	6.4.1	194.125	198.875
Stichting Krusada	6.4.2	154.286	109.276
Stichting Yubia Bendita	6.4.3	142.217	142.217
Stichting Evangelische Zorg	6.4.4	70.000	70.000
DHM Industrial Services B.V.	6.4.5	95.676	97.881
Particulier	6.4.6	<u>50.000</u>	<u>0</u>
		706.304	618.249
Af: voorziening leningen Stichting Yubia Bendita		-142.217	-142.217
Af: voorziening lening Stichting Evangelische Zorg		-70.000	0
Af: voorziening leningen Stichting Krusada		<u>0</u>	<u>-64.542</u>
Saldo per 31 december		<u><u>494.087</u></u>	<u><u>411.490</u></u>

De specificatie van de leningen is opgenomen in bijlage 2.

	31-12-2014	31-12-2013
<u>6.4.1 Stichting Werkvisie de Hoop</u>		
Saldo per 1 januari	223.625	193.784
Verstrekt	0	57.500
Afgelost	-14.750	-27.659
Saldo per 31 december	208.875	223.625
Af: aflossingsverplichting komend boekjaar	-14.750	-24.750
Saldo langlopende schuld	194.125	198.875
Rente	10.325	10.546
 <u>6.4.2 Stichting Krusada</u>		
Saldo per 1 januari	109.276	109.276
Verstrekt	180.000	0
Afgelost	18.376	0
Saldo per 31 december	270.900	109.276
Af: aflossingsverplichting komend boekjaar	-116.614	0
Saldo langlopende schuld	154.286	109.276
Rente	7.135	1.200

De eerste aflossingen van de exploitatieleningen I en II zijn gekoppeld aan de aanwezigheid van een andere financieringsbron dan de ontvangen giften. De verwachting is nu echter dat de andere financieringsbron geen volledige financiering zal brengen. Voor de exploitatieleningen I en II is dan ook een voorziening getroffen ter grootte van beide leningen.

	31-12-2014	31-12-2013
<u>6.4.3 Stichting Yubia Bendita</u>		
Saldo per 1 januari	142.217	142.217
Aflossing	0	0
Saldo per 31 december	142.217	142.217

Deze renteloze lening dient ter financiering van de overname van de financiële verplichtingen van Stichting Yubia Bendita aan de heer R. Bakhuis. Er zijn geen zekerheden verstrekt. Stichting Vrienden van De Hoop dient in te stemmen met de begroting. De lening is verstrekt omdat het hulpverleningswerk dat is verbonden aan deze stichting in gevaar kwam. Er is gekozen voor een lening en niet voor een gift, om de verantwoordelijkheid zoveel mogelijk bij Stichting Yubia Bendita te laten liggen. In 2005 is er, op basis van dezelfde voorwaarden een kleine lening bijgekomen ter financiering van investeringen in elektrische voorzieningen. Aangezien er begonnen is zonder vast aflossingsschema en de aflossingen afhankelijk zijn van de ruimte in de begroting, is voor de gehele lening een voorziening getroffen.

	31-12-2014	31-12-2013
<u>6.4.4 Stichting Evangelische Zorg</u>		
Saldo per 1 januari	70.000	0
Verstrekt	0	70.000
Aflossing	0	0
Saldo per 31 december	70.000	70.000
Af: aflossingsverplichting komend boekjaar	0	0
Saldo langlopende schuld	70.000	70.000
Rente	0	1.275

Deze lening is in 2013 verstrekt ter bevoorschotting van de bevoorschotting van de zorggelden van Stichting Evangelische Zorg. In 2014 is Stichting Evangelische Zorg in staat van faillissement verklaard waardoor de lening geheel voorzien is. Ter verduidelijking is de aflossingsverplichting in de vergelijkende cijfers 2013 aangepast en op nihil gesteld.

6.4.5 DHM Industrial Services B.V.

Saldo per 1 januari	108.000	0
Verstrekt	0	108.000
Aflossing	2.119	0
Saldo per 31 december	105.881	108.000
Af: aflossingsverplichting komend boekjaar	10.205	10.119
Saldo langlopende schuld	95.676	97.881
Rente	5.681	4.258

Per 1 januari 2013 heeft DHM Industrial Services de activiteiten van De Hoop Metaal overgenomen van Stichting Werkvisie De Hoop. Hierbij is door Stichting Vrienden van De Hoop twee leningen verstrekt van € 70.000 resp. € 38.000. Eerstgenoemde lening betreft een achtergestelde lening, de tweede lening betreft een hypothecaire lening.

	31-12-2014	31-12-2013
<u>6.4.6 Particulier</u>		
Saldo per 1 januari	0	0
Verstrekt	50.000	0
Aflossing	0	0
Saldo per 31 december	<u>50.000</u>	<u>0</u>
Af: aflossingsverplichting komend boekjaar	0	0
Saldo langlopende schuld	<u>50.000</u>	<u>0</u>
Rente	0	0

Lening is in 2014 ontstaan uit de nalatenschap van mw H. Hofman. De lening eindigt op 30 juni 2032. De schuldenaar is niet verplicht om tussentijds op de lening af te lossen maar dit is wel toegestaan.

Over het saldo van de lening is een rente verschuldigd van 3,45%.

Vorraden

6.5 Voorraad goederen	6.046	0
------------------------------	-------	---

Vorderingen

6.6 Debiteuren

Debiteuren per 31 december	18.220	49.763
Af: voorziening	-10.548	-14.960
	<u>7.672</u>	<u>34.803</u>

6.7 Aflossingsverplichtingen leningen u/g	141.569	34.869
--	---------	--------

	<u>31-12-2014</u>	<u>31-12-2013</u>
6.8 Overige vorderingen		
Rente spaarrekeningen	1.756	7.548
Airmiles	974	974
Nog te ontvangen nalatenschappen	129.040	95.100
RC Stichting Haaswijk	0	13.102
RC Stichting De Hoop	8.433	0
RC Stichting De Hoop Re-integratie	2.000	2.000
RC Stichting Family Care	198	0
RC Stichting De Hoop Werkvisie	0	2.551
Rente leningen	706	1.009
Netto loon	500	0
Overigen	<u>3.261</u>	<u>5.195</u>
	<u>146.868</u>	<u>127.479</u>
6.9 Overlopende activa		
Waarborgsom T.P.G.	27.955	27.955
Vooruitbetaalde kosten	<u>23.075</u>	<u>12.734</u>
	<u>51.030</u>	<u>40.689</u>
Liquide middelen		
6.10 Kas/Bank		
ABN-AMRO		
Rekeningnummer 50.80.11.000	0	26.832
Effectendepot	<u>0</u>	<u>0</u>
	<u>0</u>	<u>26.832</u>

	31-12-2014	31-12-2013
<u>ING Bank</u>		
ING: rekeningnummer 38.38.38	*	240.552
		320.919
ING: rekeningnummer 35.04.700		145
		2.341
Chris: Postbank rekeningnummer 3112		5.787
		22.775
CPC: Postbank rekeningnummer 45.66.84		12.687
		22.304
ING-bank: rekeningnummer 68.68.68.889	*	120.114
		214.222
ING-bank: rekeningnummer 65.30.31.440		500.000
		519.457
ING-bank: rekeningnummer 65.05.87.995		6.673
		29.264
ING-bank: Vermogen spaarrekening 65.33.77.371		0
		46.760
Hebron: ING-bank: rekeningnummer 66.96.18.136		3.925
		5.946
Krusada: ING-bank: rekeningnummer 66.94.13.682		5.486
		15.285
Horeb: ING-bank: rekeningnummer 66.91.45.319		13.931
		16.985
Ruchama: ING-bank: rekeningnummer 65.48.14.856		962
		8
Sta op Zorg: ING-bank: rekeningnummer 65.33.77.371		65.778
		6.320
Family Care: ING 1609147		35.132
		0
De Ommekeer: ING-bank rekeningnummer 65.06.56.741		2.349
		2.914
	1.013.521	1.225.500
<u>SNS bank</u>		
Rekeningnummer 93.73.59.912		1.114
		0
	1.014.635	1.252.332
Totaal Kas/Bank/Giro		

In 2007 is de bestaande rekening-courantkrediet verhoogd naar € 750.000 op rekeningnummer 68.68.68.889

De zekerheden staan vermeld bij de toelichting op de langlopende schulden. De rekeningen die zijn gemarkeerd met * zijn opgenomen in een Fiat- en rentecompensabel stelsel. Als zekerheid voor de bij de ING afgesloten lening 65.46.54.131 is een bedrag van € 500.000 geblokkeerd op rekening 65.30.31.440.

Passiva

		<u>31-12-2014</u>	<u>31-12-2013</u>
Reserves en Fondsen			
RESERVES			
6.10 Continuïteitsreserve	6.10.1	445.162	384.983
6.11 Bestemmingsreserves	6.11.1	3.024.681	3.335.166
		<u>3.469.843</u>	<u>3.720.149</u>
6.10.1 Continuïteitsreserve			
Saldo per 1 januari		384.983	339.036
Dotatie uit resultaatbestemming		60.179	45.947
Saldo per 31 december		<u>445.162</u>	<u>384.983</u>
De continuïteitsreserve wordt gevormd op basis van een half jaar van de uitvoeringskosten.			
6.11.1 Bestemmingsreserves			
Reserve financiering activa:			
Reserve materiële vaste activa	6.11.1.1	177.252	185.560
Reserve financiering overige vaste activa	6.11.1.2	2.616.608	2.656.858
Reserve instandhouding Concern De Hoop	6.11.1.3	230.821	492.749
Saldo per 31 december		<u>3.024.681</u>	<u>3.335.166</u>
<u>6.11.1.1 Reserve materiële vaste activa</u>			
Saldo per 1 januari		185.560	1.075.063
Dotatie/onttrekking		-8.308	-889.503
Saldo per 31 december		<u>177.252</u>	<u>185.560</u>
<u>6.11.1.1.1 Reserve materiële vaste activa - MCC</u>			
Saldo per 1 januari		0	881.194
Dotatie/onttrekking		0	-881.194
Saldo per 31 december		<u>0</u>	<u>0</u>

Deze reserve is gevormd uit de aangewende middelen (giften) ten behoeve van het Media- en Congrescentrum (eigendom van St. Vrienden van de Hoop). De reserve is in 2013 geheel onttrokken vanwege een herwaardering van het gebouw in dat jaar.

	<u>31-12-2014</u>	<u>31-12-2013</u>
<u>6.11.1.1.2 Reserve materiële vaste activa - Hofje De Hoop</u>		
Saldo per 1 januari	25.540	26.684
Dotatie/onttrekking	<u>-1.144</u>	<u>-1.144</u>
Saldo per 31 december	<u><u>24.396</u></u>	<u><u>25.540</u></u>
<u>6.11.1.1.3 Reserve materiële vaste activa - Spuiweg 73-75</u>		
Saldo per 1 januari	103.186	107.806
Dotatie/onttrekking	<u>-4.620</u>	<u>-4.620</u>
Saldo per 31 december	<u><u>98.566</u></u>	<u><u>103.186</u></u>
<u>6.11.1.1.4 Reserve materiële vaste activa - Spuiweg 158-160</u>		
Saldo per 1 januari	56.834	59.379
Dotatie/onttrekking	<u>-2.545</u>	<u>-2.545</u>
Saldo per 31 december	<u><u>54.289</u></u>	<u><u>56.834</u></u>
<u>6.11.1.2 Reserve financiering overige vaste activa</u>		
Saldo per 1 januari	2.656.858	2.582.546
Dotatie/onttrekking	<u>-40.250</u>	<u>74.311</u>
Saldo per 31 december	<u><u>2.616.608</u></u>	<u><u>2.656.858</u></u>
<u>6.11.1.3 Reserve instandhouding Concern De Hoop</u>		
Saldo per 1 januari	492.748	1.088.770
Dotatie/onttrekking	<u>-261.927</u>	<u>-596.022</u>
Saldo per 31 december	<u><u>230.821</u></u>	<u><u>492.748</u></u>

De reserve instandhouding Concern De Hoop is gevormd om de mogelijkheid tot ondersteuning van het Concern De Hoop op lange termijn te waarborgen.

	<u>31-12-2014</u>	<u>31-12-2013</u>
FONDSSEN		
6.12 Bestemmingsfondsen		
Saldo per 1 januari	68.990	186.067
Ontvangen	1.326.019	1.283.195
Besteed	<u>-1.293.106</u>	<u>-1.400.272</u>
Saldo per 31 december	<u>101.903</u>	<u>68.990</u>

Dit betreft giften en bijdragen welke ten gevolge van de door de giftgevers aangegeven bestemming aangevend dienen te worden voor investeringen of (nog) niet door de stichting uitgevoerde projecten. In bijlage 3 zijn de onttrekkingen uit de bestemmingsfondsen gespecificeerd per bijdrage.

Voorzieningen

6.13 Voorziening jubilea

	<u>Stand per 1-1-2014</u>	<u>Dotatie 2014</u>	<u>Onttrekking 2014</u>	<u>Stand per 31-12-2014</u>
Voorziening jubilea	1.075	1.923	0	2.998

Deze voorziening is opgenomen om de toekomstige kosten voor jubilerende werknemers te spreiden.

6.14 Levensfasebudget

	<u>Stand per 1-1-2014</u>	<u>Dotatie 2014</u>	<u>Onttrekking 2014</u>	<u>Stand per 31-12-2014</u>
Voorziening levensfasebudget	25.169	6.597	0	31.766

		<u>31-12-2014</u>	<u>31-12-2013</u>
Langlopende schulden			
6.15 Hypothecaire leningen			
Leningen ING	6.15.1	1.912.000	1.996.000
Leningen PDKN	6.15.2	660.000	690.000
Leningen SKG	6.15.3	<u>366.000</u>	<u>394.000</u>
		<u>2.938.000</u>	<u>3.080.000</u>
Af: aflossingsverplichtingen ING		84.000	84.000
Af: aflossingsverplichtingen SKG		28.000	28.000
Af: aflossingsverplichtingen PDKN		30.000	30.000
		<u>2.796.000</u>	<u>2.938.000</u>
Kortlopend deel van de langlopende schulden (< 1 jr.)		142.000	142.000
Langlopend deel van de langlopende schulden (> 1 jr.)		2.796.000	2.938.000
Hiervan langlopend (> 5 jaar)		2.228.000	2.370.000

6.15.1 Leningen ING

	<u>Stand per 1-1-2014</u>	<u>Verstrekking 2014</u>	<u>Aflossing 2014</u>	<u>Stand per 31-12-2014</u>
ING 65.46.54.131	1.996.000	0	84.000	1.912.000
	<u>1.996.000</u>	<u>0</u>	<u>84.000</u>	<u>1.912.000</u>

Lening ING 65.45.54.131

Deze ING-lening met een hoofdsom van € 2.500.000 is in 2007 opgenomen ter financiering van het Media- en Congrescentrum van Stichting Vrienden van De Hoop. De rente bedraagt 5,51% met een rentevastperiode van tien jaar tot 1 november 2017. Vanaf 1 februari 2008 wordt er per kwartaal € 21.000 afgelost. De lening heeft een looptijd van 30 jaar.

Door Stichting Vrienden van De Hoop zijn de volgende zekerheden verstrekt:

- een eerste hypotheek à €375.000 op het woonhuis Spuiweg 158-160 en het woonhuis Spuiweg 73-73A, beiden te Dordrecht, en het winkelpand Spuiweg 75, ook te Dordrecht;
- een eerste hypotheek à €2.500.000 op het pand Provincialeweg 122 te Dordrecht;
- een eerste verpanding huurvorderingen door Stichting Haaswijk.

6.15.2 Leningen Protestants Diakonaal Krediet Nederland

	Stand per 1-1-2014	Verstrekking 2014	Aflossing 2014	Stand per 31-12-2014
PDKN 71.71.70.0100	460.000	0	20.000	440.000
PDKN 71.71.70.0119	230.000	0	10.000	220.000
	<u>690.000</u>	<u>0</u>	<u>30.000</u>	<u>660.000</u>

PDKN 71.71.70.0100

Deze lening met een hoofdsom van €500.000 is in 2010 afgesloten ter financiering van het pand voor werkervaring aan de Sikkelsestraat 5. De rente bedraagt 2,75% en de looptijd 25 jaar. De rentevastperiode is 10 jaar en eindigt op 1 januari 2020. Vanaf 1 januari 2012 wordt er €20.000 per jaar afgelost.

PDKN 71.71.70.0119

Deze lening met een hoofdsom van €250.000 is in 2010 afgesloten ter financiering van het pand voor werkervaring aan de Sikkelsestraat 5. De rente bedraagt 2,75% en de looptijd 25 jaar. De rentevastperiode is 10 jaar en eindigt op 1 januari 2020. Vanaf 1 januari 2012 wordt er €10.000 per jaar afgelost.

6.15.3 Leningen Stichting Kerkelijk Geldbeheer

	Stand per 1-1-2014	Verstrekking 2014	Aflossing 2014	Stand per 31-12-2014
SKG 53.53.50.5050	394.000	0	28.000	366.000
	<u>394.000</u>	<u>0</u>	<u>28.000</u>	<u>366.000</u>

SKG 53.53.50.5050

Deze lening met een hoofdsom van €700.000 is in 2010 afgesloten ter financiering van het pand voor werkervaring aan de Sikkelsestraat 5. De rente bedraagt 5,00% en de looptijd 25 jaar. De rentevastperiode is 10 jaar en eindigt op 1 januari 2020. Vanaf 1 januari 2012 wordt er €28.000 per jaar afgelost.

Na herfinanciering door de PDKN is in 2010 boetevrij een bedrag van €250.000 afgelost.

		<u>31-12-2014</u>	<u>31-12-2013</u>
6.16 Rentedragende en renteloze leningen			
Rentedragende leningen	6.16.1	206.510	91.555
Renteloze leningen	6.16.2	34.361	34.361
		<u>240.871</u>	<u>125.916</u>
Af: aflossingsverplichtingen		<u>13.000</u>	<u>14.513</u>
Saldo langlopende renteloze en rentedragende leningen		<u>227.871</u>	<u>111.403</u>
Kortlopend deel van de langlopende schulden (< 1 jr.)		13.000	14.513
Langlopend deel van de langlopende schulden (> 1 jr.)		227.871	111.403
Hiervan langlopend (> 5 jaar)		208.258	91.791

6.16.1 Rentedragende leningen

	<u>Stand per 1-1-2014</u>	<u>Verstrekking 2014</u>	<u>Aflossing 2014</u>	<u>Stand per 31-12-2014</u>
Gemeente Nijkerk	22.689	0	0	22.689
Gemeente Kootwijkerbroek	1.513	0	1.513	0
Kodamb	67.353	0	12.103	55.250
B.J. Klop Holding b.v.	0	150.000	21.429	128.571
	<u>91.555</u>	<u>150.000</u>	<u>35.045</u>	<u>206.510</u>

Gemeente Nijkerk

Deze lening met een hoofdsom van €22.689 is in 1998 verstrekt. De rente bedraagt 2% en de looptijd 5 jaar. In 2004 en 2010 is deze lening verlengd. De rente bedraagt eveneens 2% en de looptijd 5 jaar.

Kodamb

Deze lening met een hoofdsom van €130.000 is in 2009 verstrekt. De rente bedraagt 2% en de looptijd is 10 jaar. De aflossing geschiedt in 120 termijnen. De eerste aflossing vond plaats per 1 april 2009.

B.J. Klop Holding B.V.

Deze lening is verstrekt voor een bedrag van maximaal € 180.000 t.b.v. de realisatie van een werkervaringsloods. Bij Stichting Krusada op Bonaire. In 2014 is voor een bedrag van € 150.000 m.b.t. deze lening opgenomen. De rente bedraagt 8% voor een periode van maximaal acht jaar waarna het percentage herzien kan worden. De lening loopt maximaal 10 jaar en wordt vooralsnog afgelost in 84 maandtermijnen.

6.16.2 Renteloze leningen

	Stand per 1-1-2014	Verstrekking 2014	Aflossing 2014	Stand per 31-12-2014
Leningen onbepaalde tijd	14.748	0	0	14.748
Leningen bepaalde tijd	19.613	0	0	19.613
	<u>34.361</u>	<u>0</u>	<u>0</u>	<u>34.361</u>

Kortlopende schulden

	<u>31-12-2014</u>	<u>31-12-2013</u>
6.17 Crediteuren		
Crediteuren per 31 december	<u>154.877</u>	<u>136.045</u>

6.18 Aflossingsverplichtingen langlopende schulden

Aflossingsverplichtingen ING	84.000	84.000
Aflossingsverplichtingen SKG	28.000	28.000
Aflossingsverplichtingen PDKN	30.000	30.000
Aflossingsverplichtingen rentedragende en renteloze leningen	<u>34.429</u>	<u>15.596</u>
	<u>176.428</u>	<u>157.596</u>

6.19 Belastingen en sociale premies

Loonbelasting	6.19.1	28.946	30.513
Pensioenfonds	6.19.2	2.278	5.972
Omzetbelasting	6.19.3	<u>1.838</u>	<u>13.827</u>
		<u>33.062</u>	<u>50.312</u>

6.19.1 Loonheffing

Aangifte 4e kwartaal	<u>28.946</u>	<u>30.513</u>
	<u>28.946</u>	<u>30.513</u>

6.19.2 Pensioenfonds

Eindafrekening	<u>2.278</u>	<u>5.972</u>
	<u>2.278</u>	<u>5.972</u>

	<u>31-12-2014</u>	<u>31-12-2013</u>
6.19.3 Omzetbelasting		
BTW aangifte 4e kwartaal	2.638	12.029
Suppletie 2012	1.798	1.798
Suppletie 2014	-2.598	0
	<u>1.838</u>	<u>13.827</u>
 6.20 Overige schulden		
Bankkosten	105	1.355
Accountantskosten	10.000	7.943
Aflossing en rente PDKN	9.075	9.488
Aflossing en rente ING-bank	17.607	18.384
Aflossing en rente SKG	9.150	9.850
Reservering vakantiegeld/vakantierecht	33.986	34.153
Nog te betalen nettoloon	0	22
Onroerende zaakbelastingen	0	22.000
Bijdragen	40.095	1.000
RC - St. De Hoop	0	4.933
RC - St. De Hoop Werkvisie	5.566	0
RC - St. De Ommekeer	0	26.667
RC - St. Family Care	0	65.281
RC - St. Krusada	47.331	13.102
RC - St. Sta op Zorg	0	4.390
Diversen	31	11.033
	<u>172.946</u>	<u>229.599</u>

TOELICHTING OP DE STAAT VAN BATEN EN LASTEN 2014

	2014	Begroting 2014	2013
Baten			
7.1 Baten uit eigen fondsenwerving			
Donaties, giften en schenkingen	3.055.993	3.439.000	2.771.357
Sponsoring en deelnemersbijdragen	81.923	110.000	75.349
Nalatenschappen	91.540	0	117.460
	<u>3.229.456</u>	<u>3.549.000</u>	<u>2.964.166</u>
 Bij: Resultaat verkoop artikelen			
Netto-omzet	0	27.500	0
Kostprijs	0	-3.000	0
Resultaat verkoop artikelen	0	24.500	0
	<u>0</u>	<u>24.500</u>	<u>0</u>
 Totaal baten uit eigen fondswerving:	<u>3.229.456</u>	<u>3.573.500</u>	<u>2.964.166</u>
 7.2 Overige baten en lasten			
Opbrengst exploitatie onroerend goed	7.2.1 245.750	235.000	256.093
Resultaat rentebaten en -lasten	7.2.2 30.444	23.000	30.742
Resultaat bijzondere baten en lasten	7.2.3 121.360	0	0
Overige opbrengsten	7.2.4 44.694	15.500	88.010
	<u>442.248</u>	<u>273.500</u>	<u>374.845</u>
 7.2.1 Opbrengst exploitatie onroerend goed			
Huren	245.750	235.000	256.093
Gebruikersvergoedingen	0	0	0
Servicekosten	0	0	0
	<u>245.750</u>	<u>235.000</u>	<u>256.093</u>

	2014	Begroting 2014	2013
7.2.2 Rentebaten en -lasten			
Rentebaten			
Leningen u/g	22.292	20.000	17.280
Overige rentebaten	8.580	3.000	17.290
	<u>30.872</u>	<u>23.000</u>	<u>34.570</u>
Rentelasten			
Rekening-courant banken	428	0	3.828
	<u>428</u>	<u>0</u>	<u>3.828</u>
7.2.2 Resultaat rentebaten en -lasten	<u>30.444</u>	<u>23.000</u>	<u>30.742</u>

	2014	Begroting 2014	2013
7.2.3 Bijzondere baten			
Boekwinst bij verkoop Singel 351	121.360	0	0
	<u>121.360</u>	<u>0</u>	<u>0</u>
7.2.4 Overige opbrengsten			
Opbrengsten Callplus	18.400	0	67.064
Overige deelnemersbijdragen evenementen	0	0	11.158
Diverse opbrengsten	26.294	15.500	9.788
	<u>44.694</u>	<u>15.500</u>	<u>88.010</u>

Lasten		2014	Begroting 2014	2013
7.3 Salarissen en sociale lasten				
Salarissen	7.3.1	595.744	575.200	617.529
Sociale lasten en premies	7.3.2	140.750	133.300	136.916
		<u>736.494</u>	<u>708.500</u>	<u>754.445</u>
<i>Gemiddeld aantal personeelsleden (in FTE's)</i>		16	11	16
7.3.1 Salarissen				
Salarissen (inclusief vakantietoeslag)		617.390	613.500	650.792
Doorberekende salariskosten		-19.631	-38.300	-9.746
Participatie - begeleidingssubsidie		-2.015	0	-23.516
		<u>595.744</u>	<u>575.200</u>	<u>617.530</u>
7.3.2 Sociale lasten en premies				
Sociale lasten		87.674	79.300	81.742
Pensioenpremies		53.076	54.000	55.175
Eindheffingen		0	0	0
		<u>140.750</u>	<u>133.300</u>	<u>136.917</u>
7.4 Overige personeelskosten				
Kosten werving en selectie		1.700	1.000	182
Opleiding en vorming		4.000	9.000	8.317
Preventieve gezondheidszorg		91	500	0
Reiskosten woon-werk		11.218	12.000	13.965
Overige personeelskosten		41.983	32.500	-6.676
		<u>58.992</u>	<u>55.000</u>	<u>15.788</u>

Specificatie directiebeloning

Het salaris van de directeur van Vrienden van de Hoop volgt de cao van de geestelijke gezondheidszorg. Volgens deze cao is de functie van directeur, F. Swinkels, ingeschaald in schaal 70 (ervaringsjaar 12).

Dienstverband

Aard (looptijd)	onbepaald
uren	38
part-time percentage	1,06
periode	1/1 - 31/12

Bezoldiging

Jaarinkomen	Totaal	Totaal per fte
bruto loon	72.998	69.155
vakantiegeld	5.911	5.600
eindejaarsuitkering	4.987	4.725
Totaal jaarinkomen	83.896	79.480

Werkgeversbijdrage sociale lasten	9.141
Belastbare vergoedingen en bijtellingen	0
Werkgeversbijdrage pensioenpremies	9.142
Overige beloningen op termijn	0
Totaal kosten 2014	102.179
<i>Totaal kosten 2013</i>	102.551

In haar adviesregeling beloning directeuren van goede doelen stelt de VFI (Vereniging voor Fondswervende Instellingen) dat de hoogte van de beloning van directeuren in verband dient te staan met de voor de functie benodigde kennis en kunde, probleembehandeling en verantwoordelijkheid. In haar adviesregeling biedt de VFI een model waarmee de individuele zwaarte van directiefuncties van fondswervende instellingen uitgedrukt in een zogenaamde Basis Score voor Directiefuncties (BSD) bepaald kan worden. In dit model wordt de directeur van Vrienden van de Hoop ingeschaald in groep G. Het door de VFI voor deze functiegroep als norm gestelde maximaal jaarinkomen is € 98.257.

Met het oog op de verantwoording van de stichting aan de maatschappij en met name onze donateurs, is het beleid van stichting Vrienden van de Hoop het salaris van de directeur bij voorkeur twee, maar tenminste altijd één, schaal onder de vastgestelde functiegroep in te schalen. Het maximaal jaarinkomen van directeur is daarmee vast te stellen op € 88.094 (functiegroep F) per fte. Het werkelijk betaalde jaarinkomen over 2014 is met € 79.480 per fte conform deze norm.

	<u>2014</u>	<u>Begroting 2014</u>	<u>2013</u>
7.5 Bijdragen hulpverleningswerk			
De Hoop	778.179	600.000	756.974
Horeb	345.000	175.000	250.305
Chris	230.756	250.000	266.421
CPC	52.744	60.000	59.873
De Ommekeer	120.000	320.000	320.000
Ruchama	0	0	100.000
Sta op Zorg	77.942	102.000	52.370
Encelia	60.388	65.000	80.585
Krusada	66.644	60.000	74.523
Stay Clean	27.692	30.000	30.000
De Brug	15.000	30.000	0
Family Care	195.209	276.000	0
Terwille	59.231	85.000	0
Voedselbank	20.000	20.000	0
Vrijwilligers	77.986	65.000	116.051
Overig	1.835	15.000	3.500
	<u>2.128.606</u>	<u>2.153.000</u>	<u>2.110.602</u>

Zie bijlage 3 voor een specificatie van de bijdragen en de bestemmingsfondsen.

7.6 Huisvestingskosten

Onderhoud gebouwen	10.533	3.000	280
Onderhoud installaties	13.397	5.000	4.535
Verzekeringen en belastingen	3.582	16.500	27.438
Rentelasten financiering onroerend goed	152.041	138.700	152.316
Overige huisvestingskosten	4.992	2.000	-984
	<u>184.545</u>	<u>165.200</u>	<u>183.585</u>

	<u>2014</u>	<u>Begroting 2014</u>	<u>2013</u>
7.7 Afschrijvingskosten			
Afschrijvingen panden	129.088	166.200	165.787
Afschrijvingen verbouwingen en installaties	27.868	20.000	25.984
Afschrijvingen inrichting en inventaris	20.462	25.000	20.655
Afschrijvingen herwaardering	8.309	8.300	8.309
Bijz waardevermindering Materiële Vast Activa	0	0	969.605
	<u>185.727</u>	<u>219.500</u>	<u>1.190.340</u>
7.8 Publiciteit en communicatie			
De Hoop Nieuws	137.146	120.000	137.433
Informatiebulletins	27.567	50.000	25.902
Voorlichting Krusada/Hebron/Horeb/Chris/CPC	65.331	60.000	54.380
Werving en behoud donateurs	75.743	71.000	95.992
Cycle for Hope	130.488	140.000	85.709
Afschrijvingen t.b.v. fondswervende activiteiten	7.125	12.000	0
Overige kosten voorlichtende activiteiten	1.818	7.500	50.252
	<u>445.218</u>	<u>460.500</u>	<u>449.668</u>
7.9 Organisatiekosten			
Accountants- en advieskosten	9.311	11.000	13.153
Honoraria deskundigen	0	1.000	4.133
Bijdragen en contributies	15.413	11.500	10.081
Vakliteratuur	0	1.700	2.461
Bestuurlijke en representatieve kosten	1.208	1.500	1.461
Reis- en verblijfkosten	10.767	13.500	14.914
Bankkosten	10.572	11.000	10.306
Verzekeringen	2.717	5.000	5.963
Kosten salarisverwerking	1.817	3.800	3.754
Kantoorbenodigdheden en -apparatuur	71.081	58.500	27.402
Overige organisatiekosten	26.628	6.000	23.295
	<u>149.514</u>	<u>124.500</u>	<u>116.922</u>

Stichting Vrienden van De Hoop
Provincialeweg 70
3329 KP DORDRECHT

Controleverklaring van de onafhankelijke accountant

Verklaring betreffende de jaarrekening

Wij hebben de in dit rapport opgenomen jaarrekening 2014 van Stichting Vrienden van De Hoop te Dordrecht gecontroleerd. Deze jaarrekening bestaat uit de balans per 31 december 2014 (met een balanstotaal van € 7.167.694) en de staat van baten en lasten over 2014 (met een resultaat van € 217.393 negatief) met de toelichting, waarin zijn opgenomen een overzicht van de gehanteerde grondslagen voor financiële verslaggeving en andere toelichtingen.

Verantwoordelijkheid van het bestuur

Het bestuur van de stichting is verantwoordelijk voor het opmaken van de jaarrekening die het vermogen en het resultaat getrouw dient weer te geven, alsmede voor het opstellen van het jaarverslag, beiden in overeenstemming met Richtlijn 650 Fondsenwervende Instellingen. Het bestuur is tevens verantwoordelijk voor een zodanige interne beheersing als het noodzakelijk acht om het opmaken van de jaarrekening mogelijk te maken zonder afwijkingen van materieel belang als gevolg van fraude of fouten.

Verantwoordelijkheid van de accountant

Onze verantwoordelijkheid is het geven van een oordeel over de jaarrekening op basis van onze controle. Wij hebben onze controle verricht in overeenstemming met Nederlands recht, waaronder de Nederlandse controlestandaarden. Dit vereist dat wij voldoen aan de voor ons geldende ethische voorschriften en dat wij onze controle zodanig plannen en uitvoeren dat een redelijke mate van zekerheid wordt verkregen dat de jaarrekening geen afwijkingen van materieel belang bevat. Een controle omvat het uitvoeren van werkzaamheden ter verkrijging van controle-informatie over de bedragen en de toelichtingen in de jaarrekening. De geselecteerde werkzaamheden zijn afhankelijk van de door de accountant toegepaste oordeelsvorming, met inbegrip van het inschatten van de risico's dat de jaarrekening een afwijking van materieel belang bevat als gevolg van fraude of fouten. Bij het maken van deze risico-inschattingen neemt de accountant de interne beheersing in aanmerking die relevant is voor het opmaken van de jaarrekening en voor het getrouwe beeld daarvan, gericht op het opzetten van controlewerkzaamheden die passend zijn in de omstandigheden. Deze risico-inschattingen hebben echter niet tot doel een oordeel tot uitdrukking te brengen over de effectiviteit van de interne beheersing van de stichting. Een controle omvat tevens het evalueren van de geschiktheid van de gebruikte grondslagen voor financiële verslaggeving door het bestuur en van de redelijkheid van de door het bestuur van de stichting gemaakte schattingen, alsmede een evaluatie van het algehele beeld van de jaarrekening.

Wij zijn van mening dat de door ons verkregen controle-informatie voldoende en geschikt is om een onderbouwing voor ons oordeel te bieden.

Oordeel betreffende de jaarrekening

Naar ons oordeel geeft de jaarrekening een getrouw beeld van de grootte en de samenstelling van het vermogen van Stichting Vrienden van De Hoop per 31 december 2014 en van het resultaat over 2014 in overeenstemming met Richtlijn 650 Fondsenwervende Instellingen.

Verklaring betreffende andere voorschriften

Wij melden dat het bestuursverslag, voor zover wij dat kunnen beoordelen, verenigbaar is met de jaarrekening zoals vereist in Richtlijn 650 Fondsenwervende Instellingen.

Was getekend,
Sliedrecht, 10 juni 2015
WITH accountants B.V.
P. Alblas RA

Correspondentie-adres

VASTSTELLING JAARREKENING

Het bestuur van Stichting Vrienden van De Hoop te Dordrecht heeft de jaarrekening over 2014 vastgesteld in zijn vergadering d.d. 10 juni 2015

C.M. Kloet
voorzitter

J. Klomp
secretaris

SPECIFICATIE MATERIËLE VASTE ACTIVA PER 31 DECEMBER 2014 (in Euro's)

	Aanschaf- prijs	Boek- waarde 31-12-2013	afschr. 2014	invest./ desinvest.	Boek- waarde 31-12-2014
Bedrijfsmiddelen					
<u>Onroerend goed</u>					
Verbouwingen opslagloods V&F	6.175	3.943	180	0	3.763
Media- en Congressentrum (deel BM)	83.028	84.942	2.810		82.132
Totaal	89.203	88.885	2.990	0	85.895
Totaal bedrijfsmiddelen	89.203	88.885	2.990	0	85.895
Direct in gebruik voor doelstellingen					
<u>Onroerend goed</u>					
Spuiweg 73-75:					
- grond en panden	99.832	55.618	2.069	0	53.549
- verbouwingen en installaties	216.359	203.455	6.560	0	196.896
- herwaardering	153.432	103.186	4.620	0	98.566
Spuiweg 73-75:	469.623	362.259	13.249	0	349.011
Spuiweg 106-110:					
- grond en panden	91.516	57.099	1.901	0	55.198
- verbouwingen en installaties	271.792	53.698	3.315	0	50.383
Spuiweg 106-110:	363.308	110.797	5.215	0	105.582
Spuiweg 158-160:					
- grond en panden	38.571	24.834	537	0	24.297
- verbouwingen en installaties	88.761	59.498	2.883	0	56.615
- herwaardering	84.510	56.834	2.545		54.289
Spuiweg 158-160:	211.842	141.166	5.964	0	135.202
Hofje De Hoop 1-4:					
- grond en panden	389.949	272.195	10.432	0	261.763
- verbouwingen en installaties	72.404	48.693	2.180	0	46.513
- herwaardering	37.976	25.540	1.144		24.396
Hofje De Hoop 1-4:	500.329	346.428	13.756	0	332.672
Albert Cuypsingel 349:					
- grond en panden	138.403	62.264	3.554	0	58.710
- verbouwingen en installaties	207.462	189.439	6.307	0	183.132
Albert Cuypsingel 349:	345.865	251.703	9.860	0	241.843
Albert Cuypsingel 351:					
- grond en panden	0	30.072	2.467	-27.605	0
- verbouwingen en installaties	0	47.890	1.856	-46.034	0
Albert Cuypsingel 351:	0	77.962	4.323	-73.639	0

	Aanschaf- prijs	Boek- waarde 31-12-2013	afschr. 2014	invest./ desinvest.	Boek- waarde 31-12-2014
Sikkelstraat 5:					
- grond en panden	1.298.500	1.245.773	13.755	0	1.232.018
- inrichting en inventaris	26.679	7.559	5.336	0	2.223
Sikkelstraat 5:	<u>1.325.179</u>	<u>1.253.332</u>	<u>19.091</u>	<u>0</u>	<u>1.234.241</u>
Sikkelstraat 7:					
- verbouwingen en installaties	8.961	8.715	269		8.446
	<u>8.961</u>	<u>8.715</u>	<u>269</u>	<u>0</u>	<u>8.446</u>
Opslagloods:					
- verbouwingen en installaties	2.646	1.689	77		1.612
Opslagloods:	<u>2.646</u>	<u>1.689</u>	<u>77</u>	<u>0</u>	<u>1.612</u>
Media- en Congrescentrum:					
- grond en panden	3.648.557	2.765.058	91.564	0	2.673.494
- verbouwingen en installaties	44.223	42.012	4.422		37.590
Media- en Congrescentrum:	<u>3.692.780</u>	<u>2.807.070</u>	<u>95.986</u>	<u>0</u>	<u>2.711.084</u>
<u>Totaal onroerend goed</u>	<u>6.920.533</u>	<u>5.361.122</u>	<u>167.791</u>	<u>-73.639</u>	<u>5.119.692</u>
<u>Inrichting & inventaris</u>					
Media- en Congrescentrum:	80.525	50.155	14.634	0	35.521
Radiostudio MCC - Airco	4.968	2.667	492		2.175
<u>Inrichting & inventaris</u>	<u>85.493</u>	<u>52.822</u>	<u>15.127</u>	<u>0</u>	<u>37.695</u>
Totaal doelstelling	<u>7.006.026</u>	<u>5.413.944</u>	<u>182.918</u>	<u>-73.639</u>	<u>5.157.387</u>
Totaal mat. vaste activa	<u>7.095.229</u>	<u>5.502.829</u>	<u>185.908</u>	<u>-73.639</u>	<u>5.243.282</u>
<u>Per soort</u>					
- grond en panden	5.788.356	4.597.855	129.088	-27.605	4.441.162
- verbouwingen en installaties	918.783	659.033	28.048	-46.034	584.951
- herwaardering	275.918	185.560	8.309	0	177.251
- inrichting en inventaris	112.172	60.381	20.462	0	39.918
Totaal mat. vaste activa	<u>7.095.229</u>	<u>5.502.829</u>	<u>185.908</u>	<u>-73.639</u>	<u>5.243.282</u>

Overzicht van langlopende vorderingen per 31-12-2014 (in Euro's)

Lening nr.	Leningnemer	Datum	Hoofdsom €	Totale looptijd	Soort lening	Werkelijke rente (%)	Restschuld 31-12-2013 €	Nw leningen in 2014 €	Aflossing 2014 €	Herw. 2014 €	Restschuld 31-12-2014 €	Rente 2014 €	Restschuld over 5 jaar €	Resterende looptijd	Aflossings- wijze	Aflossing 2015 verwerkt in 2014 €	Langl.schuld per 31-12-2014 €	Gestelde zekerheid	
Leningen Werkvisie de Hoop																			
Bouw & Interieur - werkkapitaal	Werkvisie de Hoop	31-12-12	100.000	onbepaald	onderhands	4,75%	100.000				100.000	4.750	100.000		afh.van ink.	0	100.000	geen	
Music & Books - werkkapitaal	Werkvisie de Hoop	31-12-12	40.000	onbepaald	onderhands	4,75%	40.000				40.000	1.900	40.000		afh.van ink.	0	40.000	geen	
Music & Books - verbouwing	Werkvisie de Hoop	31-12-12	13.000	4 jaar	onderhands	4,50%	9.750		3.250		6.500	371	0	2 jaar	per maand	3.250	3.250	geen	
Werkvisie inz. JobUp - deelneming	Werkvisie de Hoop	31-12-12	25.000	5 jaar	onderhands	4,50%	25.000				25.000	1.125	0	3 jaar	per jaar	0	25.000	geen	
Grafisch Centrum - drukpers	Werkvisie de Hoop		57.500	5 jaar	onderhands	5,00%	48.875		11.500		37.375	2.179	0	3 jaar	per maand	11.500	25.875		
Subtotaal			235.500				223.625	0	14.750	0	208.875	10.325	140.000			14.750	194.125		
Leningen Stichting Krusada																			
exploitatie 1	St. Krusada	01-07-02	24.610	afh.van ink.	onderhands	0,00%	24.610	0	0	0	24.610	0	0	afh.van ink.	afh.van ink.	24.610	0	geen	
exploitatie 2	St. Krusada	31-12-03	42.057	afh.van ink.	onderhands	0,00%	39.932	0	0	0	39.932	0	0	afh.van ink.	afh.van ink.	39.932	0	geen	
Resocialisatie	St. Krusada	21-01-11	45.670	afh.van ink.	onderhands	0,00%	19.734	0	0	0	19.734	0	0	afh.van ink.	afh.van ink.	19.734	0	geen	
Voorfin fondswerving door MM NV	St. Krusada	31-12-12	25.000	afh.van ink.	onderhands	4,75%	25.000	0	18.376	0	6.624	936	0	afh.van ink.	afh.van ink.	6.624	0	geen	
Werkervaringsloods	St. Krusada	14-05-14	180.000	10 jaar	onderhands	8,00%	0	180.000	0	0	180.000	6.199	90.000	10 jaar	per maand	25.714	154.286		
Subtotaal			317.337				109.276	180.000	18.376	0	270.900	7.135	90.000			116.614	154.286		
Leningen DHM Industrial Service																			
DHM Industrial Service - 1	DHM Industrial Service	07-01-13	70.000	10 jaar	achtergesteld	6,00%	70.000	0	0	0	70.000	4.200	0	4 jaar	per kwartaal	8.000	62.000	hypotheek	
DHM Industrial Service - 2	DHM Industrial Service	31-10-13	38.000	7 jaar	hypotheclair	4,00%	38.000	0	2.119	0	35.881	1.481	25.286	5 jaar	per jaar	2.205	33.676	geen	
Subtotaal			108.000				108.000	0	2.119	0	105.881	5.681	25.286			10.205	95.676		
Lening vanuit nalatenschap																			
	Particulier	05-01-14	50.000	25 jaar	onderhands	3,45%	0	50.000	0	0	50.000	0	0	18 jaar			0	50.000	
Subtotaal			50.000				0	50.000	0	0	50.000	0	0			0	50.000		
Lening Yubia Bendita																			
	Yubia Bendita	01-03-01	165.181				142.217	0	0	0	142.217	0	0				0	142.217	
Subtotaal			165.181				142.217	0	0	0	142.217	0	0			0	142.217		
Lening Stichting Evangelische Zorg																			
	St. Evangelische Zorg	06-08-13	70.000				70.000	0	0	0	70.000	1.745	0				-	70.000	
Subtotaal			70.000				70.000	0	0	0	70.000	1.745	0			0	70.000		
Totaal Generaal							653.118	230.000	35.245	0	847.873	24.886	255.286			141.569	706.304		
Voorziening Yubia Bendita							-142.217	0	0	0	-142.217	0	0				-142.217		
Voorziening Evangelische Zorg							-70.000	0	0	0	-70.000	0	0			0	-70.000		
Balans 31/12/2014							440.901	230.000	35.245	0	635.656	24.886	255.286			141.569	494.087		

Bestemmingsfondsen	Kstn werving					Begr.2014		
	Saldo 1/1	Giften	en beheer	Dotatie	Onttrekking	Saldo 31/12	bijdragen	bijdragen
De Hoop - Algemeen	-	1.486.037	-449.677	242	-242	-	220.397	65.000
De Hoop - Bijbels	1.853	10.148	-1.522	8.626	-10.478	-	106.505	100.000
De Hoop - Haaswijk Afkickdorp	-	4.829	-724	4.104	-	4.104,45	-	-
De Hoop - Haaswijk De Ark	-	9.842	-1.476	8.366	-	8.366	-	-
De Hoop - Hulp over grenzen	-	330	-50	281	-281	-	5.537	5.000
De Hoop - Suriname	5.977	-	-	-	-	5.977	-	-
De Hoop - Inloophuis	-	23.837	-4.587	19.250	-19.250	-	115.575	110.000
De Hoop - Jongerenklinieken / voetbalkooi	-	585	-88	497	-	497	-	-
De Hoop - Kinderen verslaafde ouders	-	15.576	-3.370	12.206	-12.206	-	63.940	45.000
De Hoop - Opleidingsfonds	-	-	-	-	-	-	1.455	-
De Hoop - Connect	9.985	11.744	-1.762	9.982	-	19.967	-	25.000
De Hoop - Overige projecten	-	136.920	-	-	-	-	69.015	65.000
Werkvisie de Hoop - Werkervaring	600	165.693	-21.734	143.959	-144.559	-	158.832	145.000
Horeb - Algemeen	-	71.807	-14.361	57.446	-57.446	-	345.000	175.000
Horeb - Kapel	3.646	-	-	-	-	3.646	-	-
Horeb - Renovatie en nieuwbouw	-	20.096	-	20.096	-	20.096	-	-
Horeb - Muziekinstrumenten	1.471	-	-	-	-	1.471	-	-
Family Care - Chris - Algemeen	1.981	231.086	-32.322	198.764	-200.745	-	221.526	240.000
Family Care - Voorkom	-	229.141	-34.371	194.770	-194.770	-	195.209	276.000
Family Care - Preventie en voorlichting	-	13.538	-2.031	11.507	-11.507	-	36.923	40.000
Family Care - Stay Clean	-	1.138	-	1.138	-1.138	-	27.692	30.000
Family Care - Chris - De weg kwijt	-	333	-	333	-	333	-	-
Chris - België	-	-	-	-	-	-	9.231	10.000
CPC - Algemeen	0	45.108	-11.161	33.947	-33.947	-	46.154	50.000
CPC - België	-	-	-	-	-	-	3.365	10.000
CPC - Hulpfonds behandeling	3.365	-	-	-	-3.225	140	3.225	-
De Ommekeer - Algemeen	-	7.457	-1.864	5.593	-5.593	-	120.000	320.000
De Ommekeer - Haaswijk Huisvesting	-	855	-214	641	-	641	-	-
Ruchama - Algemeen	-0	2.563	-641	1.922	-1.922	-	-	-
Lighthouse - Algemeen	-	-	-	-	-	-	1.000	15.000
Sta Op Zorg - Algemeen	-	51.111	-10.222	40.889	-40.889	-	47.480	102.000
Sta Op Zorg - Inloophuis	-	-	-	-	-	-	30.462	-
St. Encelia - Algemeen	-	29.154	-5.831	23.323	-23.323	-	60.388	65.000
St. Encelia - Auto's	1.160	-	-	-	-	1.160	-	-
St. Encelia - Overige projecten	1.178	988	-	988	-	2.165	-	-
Krusada - Algemeen	-	44.427	-6.664	37.763	-37.763	-	66.644	60.000
Krusada - Geluidsapparatuur	118	-	-	-	-	118	-	-
Krusada - Resocialisatie	232	624	-	624	-	856	-	-
Krusada - Verbouwing landhuis Guatemala	2.800	90	-	90	-	2.890	-	-
Krusada - Vrouwenopvang	1.957	1.624	-	1.624	-	3.581	-	-
Krusada - Werkervaring	14.669	7.557	-	7.557	-	22.226	-	-
Krusada - Zonnepanelen	50	-	-	-	-	50	-	-
Krusada - Overige projecten	1.997	-	-	-	-	1.997	-	-
St. De Brug	20	-	-	-	-20	-	15.000	30.000
Evenementen - Cycle for Hope	10.271	376.430	-38.481	337.949	-348.220	-	-	-
Evenementen - Vrouwen lopen voor Vrouwen	-	40.869	-6.130	34.739	-34.739	-	-	-
Vrienden van De Hoop - Call center	-	60	-	60	-60	-	-	-
St. Terwille	-	24.998	-3.750	21.249	-21.249	-	59.231	85.000
Evenementen - Vader Zoon event	-	2.255	-338	1.917	-1.917	-	-	-
Evenementen - Karakterweekend	-	1.915	-287	1.628	-1.628	-	-	-
Evenementen - Urban Nature Run	-	4.085	5.271	9.357	-9.357	-	-	-
Vrijwilligers Terwille	-	1.710	-90	1.620	-	1.620	-	-
Vrienden van De Hoop - voedselbank etc.	-	-	-	-	-	-	20.000	20.000
Bright Fame	-	-	-	-	-	-	835	-
Vrijwilligers	5.660	70.974	-	70.974	-76.634	-	77.986	65.000
Totaal bestemmingsfondsen	68.989	3.147.533	-648.477	1.326.019	-1.293.106	101.902	2.128.606	2.153.000

**Verschillenanalyse jaarrekening 2014 en begroting 2014
(in Euro's)**

	Jaarrekening 2014	Begroting 2014	Vershil	
			in €	in %
Baten				
Baten uit eigen fondsenwerving	3.229.456	3.573.500	-344.044	-10%
Opbrengst exploitatie onroerend goed	245.750	235.000	10.750	5%
Resultaat rentebaten en -lasten	30.444	23.000	7.444	32%
Resultaat bijzondere baten en lasten	121.360	0	121.360	100%
Overige opbrengsten	44.694	15.500	29.194	188%
Som der baten	3.671.704	3.847.000		
Lasten				
Besteed aan doelstellingen:				
Exploitatiekosten accommodatie opvangcentra van Stichting De Hoop en gelieerde instellingen	427.853	432.700	-4.847	-1%
Bijdragen hulpverleningswerk waarvoor nog geen subsidie is verkregen	2.300.503	2.259.100	41.403	2%
Voorlichtende activiteiten	514.535	492.400	22.135	4%
Totaal besteed aan doelstellingen	3.242.891	3.184.200		
Werving overige baten	-2.272	177.000	-179.272	-101%
Kosten eigen fondswerving	502.305	305.300	197.005	65%
Totaal besteed aan werving baten	500.033	482.300		
Kosten beheer en administratie	146.171	226.000	-79.829	-35%
Som der lasten	3.889.095	3.892.500		
Overschot / Tekort (-)	-217.391	-45.500		